



Copyright © 2003 Paragon Software (Smart Handheld Devices Division)
Dolgoprudnyj, Moskovskaja oblast, Russland

Mehrsprachiges Wörterbuch «SlovoEd»

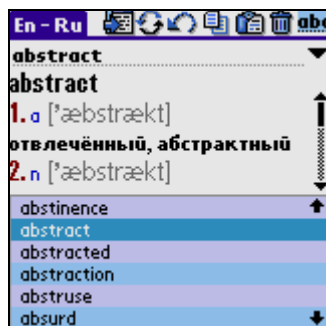
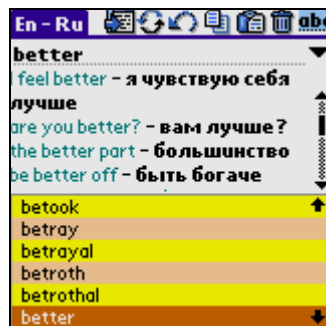
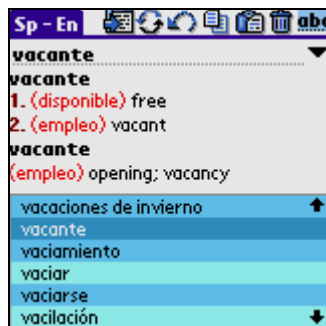
Inhaltsverzeichnis:

SlovoEd Info	2
Installation	3
Das Wörterbuch in den Hauptspeicher laden	3
Das Wörterbuch auf die Speicherkarte installieren	4
Die Arbeit mit der «SlovoEd»-Software	5
Elemente des «SlovoEd»-Interface	6
Menü des Wörterbuches	7
Neue Wörter hinzufügen und die schon vorhandenen Wörterbuchartikel bearbeiten	8
Vokabeln lernen mit «SlovoEd»	10
Optionen	11
Allgemeine Einstellungen	11
Durchsichtseinstellungen	12
Einstellungen des Resident Moduls	12
Einstellungen für das Wort des Tages	13
Das Wörterbuch auf die Speicherkarte übertragen	13
Wörterbuchdatenbanken auf die Speicherkarte übertragen	14
Die Wörterbuchdatenbanken und die Software auf die Speicherkarte übertragen	14
Die Arbeit mit dem residenten Modul der Software «SlovoEd »	15
Die Software löschen	16
Kundenbetreuung	17

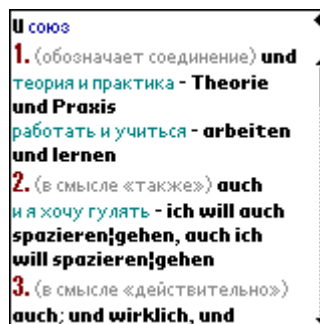
SlovoEd Info

Das Programm «SlovoEd» ist ein mehrsprachiges Wörterbuch für Handheld unter Palm OS (Version 3.1 und höher)¹. Die "SlovoEd"-Software bietet Ihnen folgende Vorteile:

- eine große Anzahl der Wörterbucheinträge
- benötigt extrem wenig Speicherplatz auf Ihrem Pocket PC
- Sie können gleichzeitig mehrere Wörterbücher installieren
- bequemes farbiges Interface und mehrere Farbschemen



- farbige Markierung verschiedener Felder im Wörterbuchartikel



- Sie können die Wörterbuchartikel mit Hilfe von einem leistungsfähigen eingebauten Editor bearbeiten
- Sie können neue Wörterbucheinträge hinzufügen

¹ Auf Geräten mit dem Betriebssystem Palm OS 3.5 und höher steht Ihnen die komplette Funktionalität der SlovoEd-Wörterbücher zur Verfügung. Auf Einrichtungen mit den Betriebssystemen Palm OS 3.1 und 3.3 sind einige Funktionen nicht verfügbar, wie z.B. **Zwischenablage verwenden** im **residenten Modul**. Nicht alle Geräte mit einem vorherigen Betriebssystem unterstützen Grauskala, die für die farbige Markierung der Wörterbuchartikel verwendet wird. Außerdem ist kein Aufruf des residenten Moduls für Geräte TREO 180 und TREO 270 in der aktuellen Wörterbuchversion realisiert.

- die letzten abgerufenen Wörter werden in der Historie gespeichert, damit Sie darauf schnell zurückgreifen können
- Unterstützung der Transkription (nur in den Wörterbüchern «MultiLex»)
- Full Screen Modus für die Übersetzung
- Sie können «SlovoEd»-Wörterbücher auf einer Karte speichern (Memory Stick, Compact Flash, Secure Digital, MMC)
- es werden auch Wörterbücher unterstützt, welche zwei inkompatible Kode-Seiten verwenden (wie z.B. russisch-deutsche Wörterbücher)
- das Wörterbuch enthält ein residentes Modul, mit dem Sie übersetzen können, ohne andere Anwendungen verlassen zu müssen
- Sie können einzelne Wörterbuchartikel auf Karten (Flash Cards) speichern (eine besondere Methode zum Erlernen neuer Vokabeln), Vokabeln lernen und dann sich selbst prüfen.

Die vollständige Liste der Wörterbuchdatenbanken finden Sie unter <http://www.palm-dictionaries.com/ru/>.

Die Softwareentwickler von **Paragon Software (SHDD)** (www.penreader.com/ru/) haben eine spezielle Technologie entwickelt, die im Wörterbuch eine extrem hohe Rate der Datenkomprimierung und einen sehr schnellen Datenzugriff realisiert.

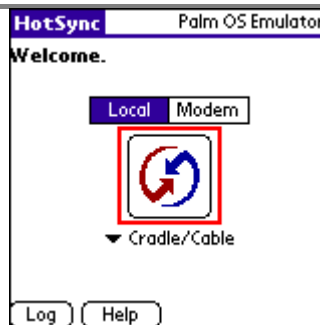
Installation

Das Wörterbuch in den Hauptspeicher laden

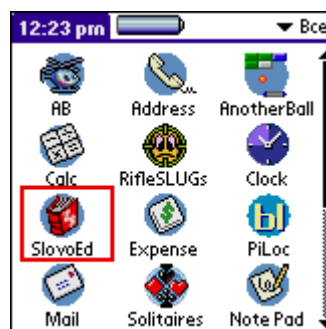
1. Wenn Sie schon eine alte SlovoEd- Version haben, sollen Sie diese vor der Installation löschen. Wie dies zu machen ist, lesen Sie im Benutzerhandbuch zu der Version, die bei Ihnen schon installiert ist. Sie können auch die in dem vorliegenden Benutzerhandbuch beschriebene Löschprozedur verwenden.
2. Starten Sie die Software Palm Desktop auf Ihrem Tischcomputer (das Ikon für Palm Desktop befindet sich auf dem Desktop Ihres Tischcomputers). Klicken Sie dann auf das Ikon „Install Tool“ im Fenster „Palm Desktop“.



3. In das erschienene Fenster sollen Sie die folgenden Dateien hinzufügen:
 - **die Oberfläche des Wörterbuches.** Die Oberfläche des Wörterbuchs wird in vielen Sprachen angeboten – in Englisch oder in den Sprachen, die im Wörterbuch benutzt werden. Da wird zum Beispiel für ein russisch-deutsches Wörterbuch ein Paket mit 3 Oberflächenvarianten angeboten - SlovoEdRus.prc (Interface in Russisch), SlovoEdGerm.prc (Interface in Deutsch), SlovoEd.prc (Interface in Englisch). Sie sollen nur eine dieser Dateien wählen und diese ins Fenster „Install Tool“ hinzufügen. Um eine Datei in das Fenster „Install Tool“ hinzuzufügen, sollen Sie diese einfach mit der Maus übertragen oder die Taste „Add“ drücken und den Pfad zur Datei eingeben, welche Sie hinzufügen möchten.
 - **Dateien mit den Wörterbuchdatenbanken** (zwei Dateien für ein bidirektionales Wörterbuch und nur eine Datei für ein unidirektionales Wörterbuch). Wenn Sie ein bidirektionales russisch-englisches Wörterbuch installieren möchten, sollen Sie die Dateien der Wörterbuchdatenbanken English_Russian.prc und Russian_English.prc installieren. Um eine Datei in das Fenster Install Tool hinzuzufügen, sollen Sie diese einfach mit der Maus übertragen oder die Taste „Add“ drücken und den Pfad zur Datei eingeben, welche Sie hinzufügen möchten.
4. Drücken Sie dann die Taste „Done“.
5. Synchronisieren Sie Ihr Gerät mit dem Tischcomputer mit Hilfe von HotSync-Software. Öffnen Sie dafür die Anwendung HotSync auf Ihrem Gerät und klicken Sie auf das Ikon in der Mitte des Displays.



Nach Abschluss der Synchronisierung ist die Installation von «SlovoEd» abgeschlossen und in der Liste der Anwendungen erscheint das entsprechende «SlovoEd»-Icon.



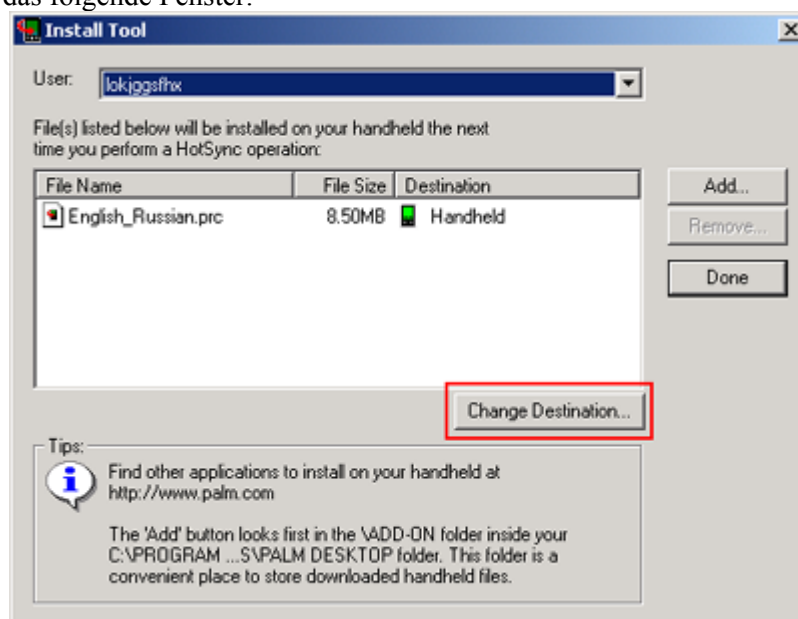
Das Wörterbuch auf die Speicherkarte installieren

Lesen Sie bitte im Punkt 3 des Abschnittes **Das Wörterbuch in den Hauptspeicher installieren** die Beschreibung der Dateien, die für die Installation des Wörterbuches notwendig sind, bevor Sie zum Lesen dieses Abschnittes übergehen.

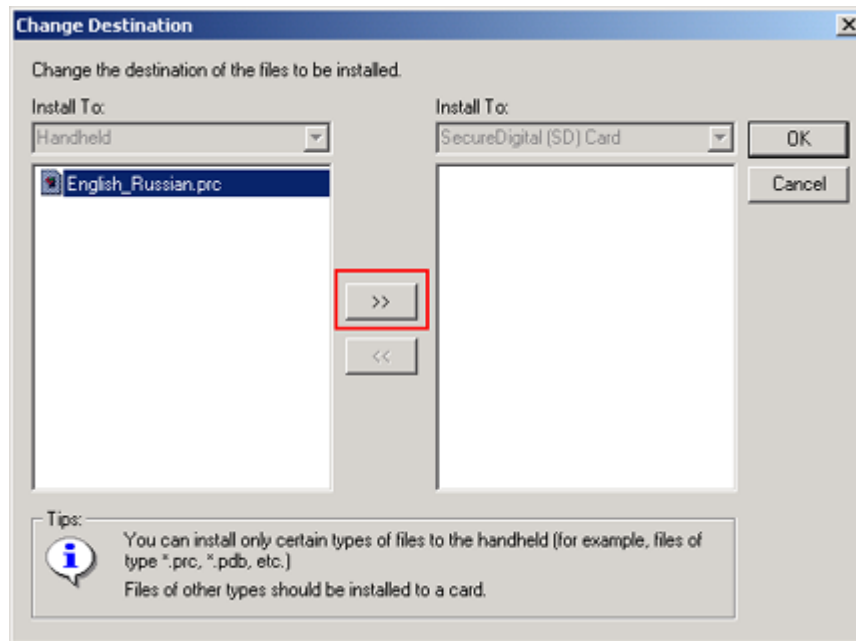
Wenn Sie «SlovoEd» und die Wörterbuchdatenbanken gleich auf die Speicherkarte (Memory Stick, Compact Flash, Secure Digital, MMC) installieren möchten, dann können Sie wie unten beschrieben vorgehen:

1. Legen Sie die Speicherkarte in Ihr Gerät ein und synchronisieren Sie Ihr Gerät mit dem Tischcomputer.
2. Doppelklicken Sie auf dem Tischcomputer auf die Wörterbuchdatei (zum Beispiel auf die Datei English_Russian.prc).

Dann sehen Sie das folgende Fenster:



3. Selektieren Sie dann die Datei und drücken Sie auf die Taste Change Destination.
4. Dann selektieren Sie die Datei noch einmal und übertragen Sie diese in das Fenster der Speicherkarte.

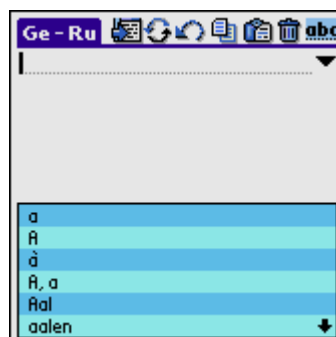


5. Drücken Sie die Taste „OK“.
6. Führen Sie diese Prozedur mit den restlichen Wörterbuchdateien aus und drücken Sie dann die Synchronisierung-Taste auf Ihrem Gerät.

Sie können auch das Wörterbuch zuerst in den Hauptspeicher installieren und dann das komplette Wörterbuch oder auch nur die Wörterbuchdatenbanken auf die Speicherkarte übertragen. Wie das zu machen ist, lesen Sie im Abschnitt **Die Wörterbuchdatenbanken und die Software auf die Speicherkarte übertragen** im Paragrafen **Die Arbeit mit der «SlovoEd»-Software**.


Die Arbeit mit der «SlovoEd»-Software

Nach dem Starten des Wörterbuches wird der Bildschirm von Ihrem Organizer wie folgt aussehen:



Oben auf dem Bildschirm (unter dem Programmheader) befindet sich die Eingabezeile für das Wort, welches Sie übersetzen möchten. Zur Worteingabe sind folgende Wege gegeben:

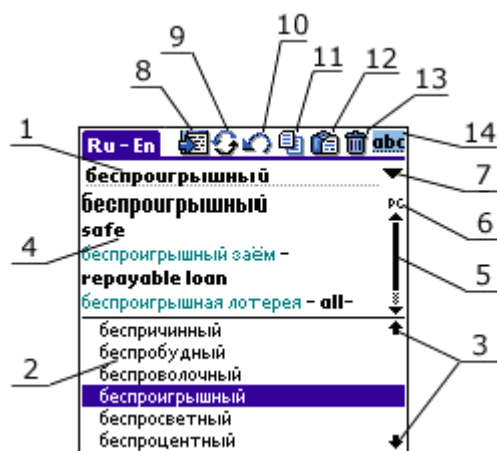
- Mit Graffiti. Sie können die Graffiti-Eingaben vom Russischen auf das Englische durch einen speziellen Strich: in Graffiti und in Graffiti 2 umschalten, sowie durch einmaliges Drücken auf den Graffiti-Indikator (en/pc) rechts unten der Eingabezeile.
- Mit der Bildschirmtastatur.

- Durch „Einfügen“ aus der Zwischenablage, wohin Sie das gewünschte Wort vorher kopiert haben. Sie können dies durch Menü, mit Graffiti oder durch einmaliges Drücken der Taste  oben auf dem Bildschirm realisieren.
- Durch Aktivierung der Funktion **Optionen > Allgemeine Einstellungen > Beim Start einfügen**. Dann wird der Inhalt der Zwischenablage bei jedem Start eingefügt.

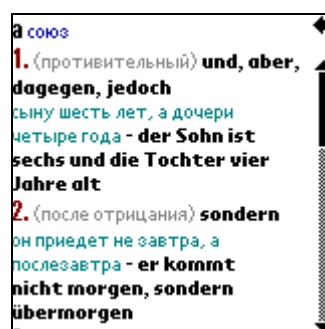
Wenn das eingegebene Wort im Wörterbuch vorhanden ist, erscheint die entsprechende Übersetzung im Feld unterhalb der Eingabezeile. Sie können die Wörterbucheinträge auflisten, indem Sie die Scrollleiste oder die Pfeiltasten „abwärts“/„aufwärts“ auf dem Gehäuse Ihres Organizers benutzen.

Elemente des «SlovoEd»-Interface

Auf der Abbildung sind die Elemente des «SlovoEd»-Interface dargestellt.



1. Eingabezeile des Wortes.
2. Liste der Wörterbucheinträge (Wortliste).
3. Pfeile zur Durchsicht der Wortliste. Sie können dazu auch die Pfeiltasten „abwärts“/„aufwärts“ auf Ihrem Gerät benutzen.
4. Übersetzung des eingegebenen Wortes (der Wörterbuchartikel). Per Klick auf das Icon „8“ können Sie den Wörterbuchartikel auf den ganzen Bildschirm erweitern (Full Screen Mode).



Im Wörterbuchartikel bekommen verschiedene Textfelder eine farbige Markierung ², die gewöhnlich folgende Bedeutungen hat: **blau** für die Wortarten; **grün** für Wortverbindungen oder Sätze, wo das eingegebene Wort vorkommt; **schwarz** für die eigentliche Übersetzung des eingegebenen Wortes bzw. der eingegebenen Wortverbindung; **grau** für Hilfsinformationen wie z.B. Transkription oder Wortmerkmale.

² Wenn Sie einen Schwarzweißbildschirm haben, wird die Grauskala verwendet (wenn in Ihrem Gerät diese Möglichkeit unterstützt wird).

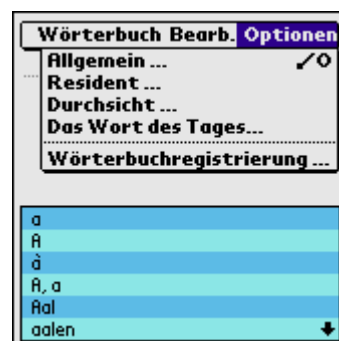
5. Bildlaufleister. Damit können Sie den Bildschirminhalt verschieben, wenn dieser mehr Platz einnimmt, als auf dem Bildschirm passt.
6. Graffiti Anzeige. Sie zeigt den laufenden Graffiti-Modus, dient auch zum Wechseln zwischen der russischen und der englischen Tastaturbelegung. Wenn Sie die Software „PiLoc 2.20“ und höher für die Lokalisierung benutzen, können Sie die Anzeige auch fürs automatische Umschalten der Wörterbücher verwenden.
7. Historie-Taste. Hier werden 15 letzte Wörter angezeigt, die Sie im Wörterbuch gesehen haben.
8. Taste «Full Screen Mode». Wenn ein Wörterbuchartikel größer als das Übersetzungsfeld ist, können Sie ihn durch Drücken dieser Taste auf den ganzen Bildschirm erweitern. Wenn Sie die Übersetzung vorher auf den ganzen Bildschirm erweitert haben, sollen Sie auf den Pfeil rechts oben in der Ecke klicken, um zum Hauptfenster des Wörterbuches zurückzukommen.
9. Taste zum schnellen Umschalten auf das zweite Wörterbuch im Paar. Dadurch können Sie schnell zwischen zwei Paarwörterbüchern wechseln. Beim schnellen Umschalten des Wörterbuches mit dieser Taste bleibt das Wort in der Eingabezeile in dem Fall erhalten, wenn dessen Buchstaben der Sprache des Wörterbuches entsprechen, zu dem Sie gewechselt haben.

Sie können auf das nötige Wörterbuch im Paar auch auf die unten angeführte Weise umschalten:

- via Menü.
 - wenn Sie den Aufruf von «SlovoEd» auf einer Hardwaretaste eingerichtet haben, werden Sie durch Drücken auf diese Taste zum rückwärtigen Wörterbuch wechseln.
 - Sie können auf das Paarwörterbuch umschalten, indem Sie einfach ein Wort schreiben, dessen Symbole dem Alphabet der aktuellen Sprache nicht entsprechen. Das heißt, wenn Sie beginnen, im englisch-russischen Wörterbuch ein Wort Russisch zu schreiben, wird «SlovoEd» automatisch auf das russisch-englische Wörterbuch umgeschaltet.
 - das Wörterbuch wird auf das zweite Wörterbuch im Wörterbuchpaar auch in dem Fall automatisch umschalten, wenn Sie die aktuelle sprachliche Graffiti-Tastaturbelegung ändern und auch umgekehrt - beim Umschalten auf das rückwärtige Wörterbuch wird die sprachliche Graffiti-Tastaturbelegung ebenfalls automatisch geändert (wenn Sie die Software „PiLoc 2.20“ und höher benutzen).
 - Alle Wörter stellen im Übersetzungsfeld Links dar (ausgenommen Transkription, Wortart- und Genusangaben). Sie können also zum Paarwörterbuch wechseln, indem Sie auf ein Wort aus dem Paarwörterbuch im Übersetzungsfeld zweimal klicken.
7. Taste «Zurück». Durch Drücken dieser Taste greifen Sie auf den Wörterbuchartikel zu, den Sie vor dem letzten Wörterbuchartikel durchgesehen haben.
 8. Taste «Kopieren». Kopiert das in der Eingabezeile bzw. im Übersetzungsfeld selektiertes Wort in die Zwischenablage.
 9. Taste «Einfügen». Fügt den Inhalt der Zwischenablage in die Eingabezeile ein.
 10. Taste «Löschen». Löscht den Inhalt der Eingabezeile.
 11. Taste «Selektieren». Selektiert den gesamten Inhalt der Eingabezeile.

Menü des Wörterbuches

Das Menü des Wörterbuches hat drei Abschnitte.



Das Menü **Bearbeiten** realisiert Funktionen wie Kopieren, Einfügen, Inhalt der Eingabezeile löschen, Alles selektieren. Hier können Sie auch die Tastatur oder die Graffiti-Hilfe aktivieren

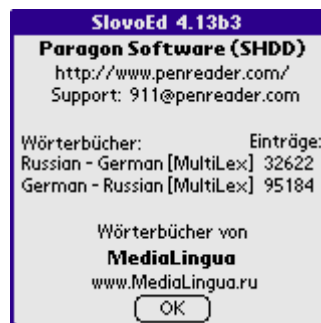
Im Menü **Wörterbuch-> Wörterbuch wählen** können Sie das aktuelle Wörterbuch wechseln, wenn Sie mehrere Wörterbücher installiert haben.



In dieser Dialogbox können Sie das aktive Wörterbuch wählen, das Wörterbuch auf eine Speicherkarte übertragen oder ein nicht mehr benötigtes Wörterbuch löschen.

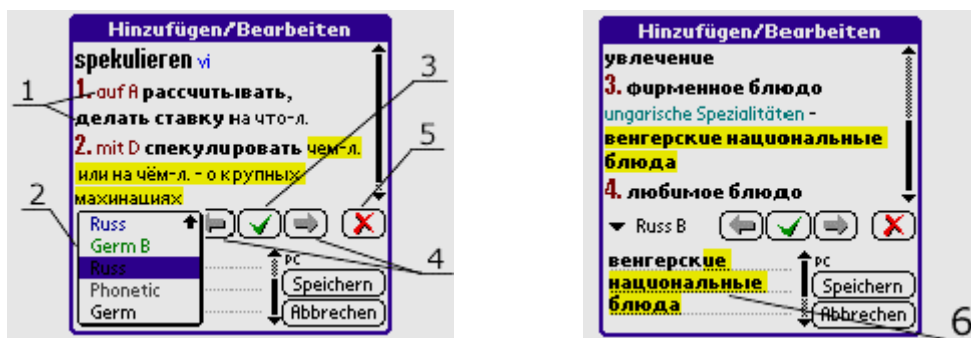
ACHTUNG: Beim Löschen wird nicht nur das selektierte Wörterbuch, sondern auch sein Paarwörterbuch gelöscht. Sollten Sie zum Beispiel das englisch-deutsche Wörterbuch löschen, wird auch das entsprechende deutsch-englische Paarwörterbuch gelöscht.

Der Menüpunkt **SlovoEd Info** erlaubt Ihnen zu erfahren, welches Wörterbuch im Moment aktiv ist und wie viel Wörterbucheinträge es hat.



Neue Wörter hinzufügen und die schon vorhandenen Wörterbuchartikel bearbeiten

Im Menü **Wörterbuch->Artikel bearbeiten** können Sie die Übersetzung im jedem Wörterbuchartikel ändern.



Die Übersetzung im Wörterbuchartikel besteht aus farbig markierten Elementen.

Das Bearbeitungsfenster des Wörterbuchartikels bietet Ihnen die folgenden Werkzeuge:

1. Elemente, aus welchen die Übersetzung des Wörterbuchartikels besteht
2. Liste der Stile, die Sie zur Selektierung dieser Übersetzungselemente verwenden können

3. Taste „Anwenden“. Wenn Sie eines der Übersetzungselemente bearbeitet haben, drücken Sie auf diese Taste, damit Ihre Änderungen in der Übersetzung sichtbar werden.
4. Tasten zur Navigation durch die Übersetzungselemente
5. Taste „Löschen“ fürs Löschen eines Übersetzungselementes
6. Feld zur Bearbeitung eines Übersetzungselementes

Um also die Übersetzung in einem Wörterbuchartikel zu bearbeiten, sollen Sie mit Hilfe der Tasten „4“ das Element wählen, welches Sie ändern möchten, und die nötigen Änderungen vornehmen. Dann sollen Sie die Taste „Anwenden“ drücken und Sie werden Ihre Änderungen im Text des Wörterbuchartikels sehen. Wenn der geänderte Wörterbuchartikel Ihren Wünschen entspricht, drücken Sie die Taste „Speichern“ um Ihre Änderungen zu speichern.

Im Menü **Wörterbuch->Neuer Artikel** können Sie jedes beliebige neues Wort und dessen Übersetzung in jedes Wörterbuch eintragen. Um einen neuen Wörterbuchartikel zu schaffen, sollen Sie folgende Operationen ausführen:

1. Geben Sie das neue Wort ein, welches dann in den Wörterbucheinträge aufgelistet wird.



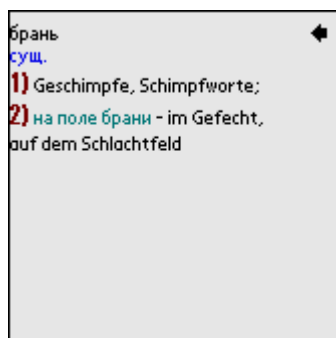
2. Drücken Sie die Taste „Übersetzung“, um die Übersetzung des neuen Wortes einzugeben. Im Fenster „Hinzufügen/Bearbeiten“ bringen Sie den Cursor ins Feld zur Bearbeitung des Übersetzungselementes und geben Sie die ganze Übersetzung des Wörterbuchartikels ein.



3. Selektieren Sie dann die Übersetzungselemente und wählen Sie für diese die nötigen Stile.

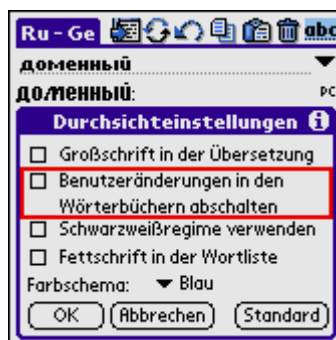


4. Wenn Sie mit der Bearbeitung fertig sind, drücken Sie die Taste „Speichern“. Jetzt sehen Sie den neuen Wörterbuchartikel im Wörterbuch.



Der Menüpunkt **Wörterbuch -> Artikel löschen** erlaubt Ihnen die Wörterbuchartikel zu löschen.

Sie können auch alle durchgeführten Änderungen abschalten und den ursprünglichen Stand des Wörterbuches wiederherstellen. Wählen Sie dafür im Menüabschnitt **Optionen** den Punkt **Übersicht Einstellungen** und stellen Sie einen Haken neben dem Punkt **Benutzeränderungen in den Wörterbüchern abschalten**.



Vokabeln lernen mit «SlovoEd»

Der Menüpunkt **Flash Card hinzufügen** bietet dem Benutzer eine bequeme Weise, die neuen Vokabeln zu lernen. Mit dieser Funktion können Sie die gewünschten Vokabeln auf Karten (Flash Cards) speichern, um dann sich selber zu prüfen. Wenn Sie im Wörterbuch die Übersetzung eines Wortes sehen und diese dann behalten und lernen wollen, sollen Sie folgendes tun: öffnen Sie das Menü des Wörterbuches und wählen Sie den Punkt **Flash Card hinzufügen**. Auf diese Weise können Sie mehrere zu lernende Vokabeln auf weiteren Flash Cards speichern.

Wenn Sie eine große Anzahl von Flash Cards angelegt haben, versuchen Sie, sich selber zu prüfen. Um einen Test mit neuem Vokabeln zu starten, wählen Sie den Menüpunkt **Flash cards Test**. Der Test wird wie unten beschrieben erfolgen: Ihnen wird eines der Wörter angezeigt, die Sie vorher auf Flash Cards gespeichert haben. Sie sollen versuchen, sich an die Übersetzung dieses Wortes zu erinnern. Dann sollen Sie prüfen, ob diese Übersetzung richtig ist. Dafür sollen Sie einfach mit Stift in die Mitte des Displays drücken, wo dann die richtige Übersetzung erscheinen wird. In diesem Fenster erscheinen auch zwei Tasten: **Richtig** und **Falsch**. Drücken Sie auf eine dieser Tasten, damit die «SlovoEd»-Software das Ergebnis speichern kann.

Wenn Sie alle Fragen des Tests beantwortet haben, wird Ihnen die Statistik der Antworten angezeigt: Anzahl der richtigen Antworten, der falschen Antworten, sowie Anzahl der nicht beantworteten Fragen.

Starten Sie den Test erneut nach einiger Zeit. Die Software wird statistisch feststellen, welche Wörter Sie am besten behalten haben. Je öfter Sie die richtige Übersetzung eingeben, desto seltener wird Ihnen das entsprechende Wort zur Übersetzung angeboten. Die nicht mehr nötigen Flash cards können Sie via Menü löschen.



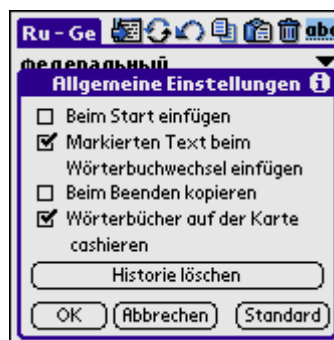
Zum Vokabellernen wird noch eine Möglichkeit angeboten, nämlich **das Wort des Tages**. Jeden Tag wird Ihnen beim ersten Start des Wörterbuches ein zufällig gewähltes Wort aus dem Wörterbuch als **das Wort des Tages** angezeigt. Das gewählte Wort des Tages und seine Übersetzung werden im Full Screen Modus angezeigt. Sie können entweder die Übersetzung des Wortes einfach durchlesen oder das Wort samt Übersetzung auf einer Flash Card speichern und lernen. Die Einstellungen dieser Option finden Sie im Menü **Optionen** im Punkt **Einstellungen für das Wort des Tages**.



Optionen

Im Menüabschnitt **Optionen** können Sie das Wörterbuch für eine bequemere und effektivere Arbeit nach Belieben einstellen. Ihnen werden vier Arten der Einstellungen angeboten: Allgemeine Einstellungen, Einstellungen des Resident Moduls, Übersicht Einstellungen und Einstellungen für das Wort des Tages.

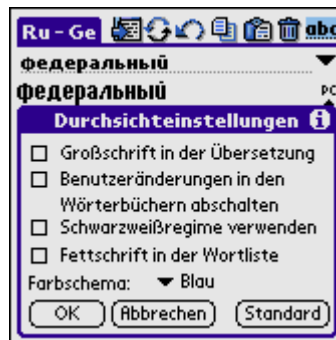
Allgemeine Einstellungen



- **Beim Start einfügen** – Text (oder Wort) aus der Zwischenablage wird beim Start des Wörterbuches automatisch in die Eingabezeile eingefügt und das Wörterbuch beginnt sofort die Suche.
- **Selektierten Text beim Wörterbuchwechsel einfügen** – beim schnellen Umschalten zwischen den Paarwörterbüchern wird der im Übersetzungsfeld markierte Text in die Eingabezeile eingefügt und die Suche gestartet.

- **Beim Beenden kopieren** – beim Verlassen des Wörterbuches wird die Übersetzung des letzten aktiven Wortes in die Zwischenablage kopiert. Wenn diese Option aktiviert ist, können Sie nach dem Öffnen jedes beliebigen Dokumentes den Inhalt der Zwischenablage einfügen, und die Übersetzung aus dem Wörterbuch wird in Ihr Dokument eingefügt.
- **Wörterbücher auf der Karte cashieren** – beim ersten Abruf wird das Wörterbuch auf der Karte teilweise im Arbeitsspeicher gespeichert *, was die Arbeit mit dem Wörterbuch wesentlich schneller macht. Für Details sehen Sie den nächsten Abschnitt.
- **Historie löschen** – die ganze Historie (die letzten 15 Wörter, die Sie im Wörterbuch durchgesehen haben) wird komplett gelöscht.

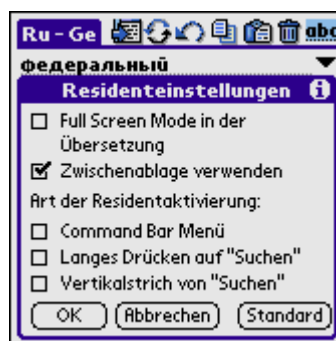
Durchsichtseinstellungen



- **Großschrift in der Übersetzung** – die ganze Übersetzung wird in Großschrift dargestellt.
- **Benutzeränderungen in den Wörterbüchern abschalten** – Ihre Änderungen in den Wörterbuchartikeln werden vorübergehend abgeschaltet (bis Sie diese Option wieder deaktivieren).
- **Schwarzweißregime verwenden** – die farbige Markierung in den Wörterbuchartikeln wird aufgehoben.
- **Fettschrift für die Wortliste** – Liste der Wörterbucheinträge wird in Fettschrift angezeigt.
- **Farbschema** – für die Wortliste und Historie können verschiedene Farbschemen benutzt werden. Es stehen insgesamt 5 Farbschemen zur Verfügung.


Einstellungen des Resident Moduls


Das residente Modul ist ein Teil der «SlovoEd»-Software, mit dem Sie die Übersetzung des Wortes bekommen können, ohne die aktuelle Anwendung zu verlassen. Mehr über die Arbeit mit dem Residentmodul lesen Sie bitte im Abschnitt **Die Arbeit mit dem residenten Modul der Software «SlovoEd»**.



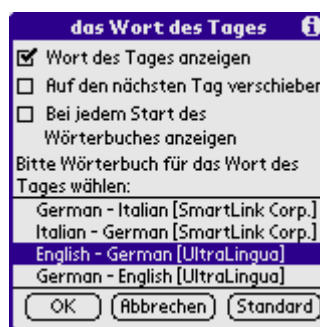
- **Full Screen Mode in der Übersetzung** – wenn diese Option aktiviert ist, wird die Übersetzung im Resident Modul auf den ganzen Bildschirm erweitert.

* Die Cashgröße kann bis 500 kbyte betragen, hängt von der Wörterbuchdatenbank ab.

- **Zwischenablage verwenden** – für die Arbeit mit einigen Anwendungen wie Mail, Software fürs Internet (zum Beispiel AvantGo, Blazer, WebClipping), WordSmith, DocumentsToGo braucht das Resident Modul die Zwischenablage. Diese Option bestimmt, ob das Resident Modul in den genannten Anwendungen den selektierten Text bekommen kann. Wenn diese Option aktiviert ist, können (aber nicht unbedingt) in der Zwischenablage die Daten gelöscht werden, die dort von anderen Anwendungen abgelegt wurden.
- **Art der Residentaktivierung.** Sie können das Residentmodul auf eine der drei unten aufgeführten Weisen abrufen:
 - Durch langes Drücken der Taste «Suchen». Diese Abrufart funktioniert auf die folgende Weise: wenn Sie die Taste „Suchen“ kurz drücken, wird das Standardsuchfenster von Palm OS erscheinen, beim langen Drücken dieser Taste wird das Resident Modul von «SlovoEd» gestartet.
 - Durch einen vertikalen Stift Strich im Graffitibereich von der Taste „Suchen“ nach oben bis zur Taste „Calculator“.
 - Via Command Bar Menü. Diese Abrufart funktioniert auf die folgende Weise: Zeichnen Sie im Graffitibereich den Strich  und wählen Sie in der erschienenen Tafel das

Wörterbuchikon 

Einstellungen für das Wort des Tages



- **Das Wort des Tages anzeigen** – jeden Tag wird im Wörterbuch jedes beliebige Wort gewählt und Ihnen als Wort des Tages angezeigt. Diese Option aktiviert die Anzeige des Wortes des Tages. Wenn diese Option eingeschaltet ist, wird das Wort des Tages angezeigt, wenn abgeschaltet - nicht.
- **Auf den nächsten Tag verschieben** – falls Sie Ihr Gerät einige Tage lang nicht einschalten, werden die Wörter dieser Tage gespeichert bis Sie das Gerät einschalten. Das Wort des Tages kann maximal 15 Tage gespeichert bleiben.
- **Bei jedem Start des Wörterbuches anzeigen** – das Wort des Tages wird jedesmal angezeigt, wenn Sie das Wörterbuch starten.
- **Bitte Wörterbuch für das Wort des Tages wählen** – außerdem können Sie in dieser Dialogbox das Wörterbuch wählen, aus welchem Ihnen das Wort des Tages angeboten werden soll.

Das Wörterbuch auf die Speicherkarte übertragen

Wenn Ihr Gerät über eine Speicherkarte verfügt (Memory Stick, Compact Flash, Secure Digital, MMC), dann können Sie auf der Karte die Wörterbücher oder die Wörterbuchsoftware oder beides – Wörterbücher und Software - speichern.

Wörterbuchdatenbanken auf die Speicherkarte übertragen

Um nur die Wörterbuchdatenbanken auf die Speicherkarte zu übertragen, öffnen Sie den Menüpunkt **Wörterbuch wählen**, wählen Sie die gewünschte Wörterbuchdatenbank und drücken Sie die Taste **Übertragen**.



Wenn Sie die Wörterbücher auf die Karte übertragen haben, wird das Wörterbuch etwas langsamer arbeiten als in dem Fall, wenn die Wörterbücher im Hauptspeicher Ihres Gerätes gespeichert sind. Beim ersten Start des Wörterbuches wird ein Teil davon in den Arbeitsspeicher kopiert. Nachdem Sie mit dem Wörterbuch gearbeitet und dieses beendet haben, kann dieser Teil entweder im Arbeitsspeicher gespeichert bleiben oder dort gelöscht werden. Dies wird durch die Option **Wörterbücher auf Karte cashieren** in den **Allgemeinen Einstellungen** definiert (wenn diese Option aktiv ist, bleibt dieser Teil auch nach dem Beenden im Arbeitsspeicher erhalten; wenn diese Option abgeschaltet ist, wird die Wörterbuchdatenbank aus dem Arbeitsspeicher gelöscht und beim nächsten Start des Wörterbuches in den Arbeitsspeicher erneut kopiert).

Die Wörterbuchdatenbanken und die Software auf die Speicherkarte übertragen

Um die Wörterbuchdatenbanken und die «SlovoEd»-Software auf die Speicherkarte zu installieren, sollen Sie die folgenden Schritte ausführen:

1. Schalten Sie das Resident Modul der Software ab. Wechseln Sie dafür zum Programmmenü, wählen Sie das Menü **Optionen > Einstellungen des Residentmoduls > Art der Residentaktivierung**. Löschen Sie alle Haken neben den Varianten für den Residentabruf.
2. Starten Sie die Funktion Kopieren /Copy im Anwendungsfenster auf Ihrem Gerät
3. Wählen Sie «SlovoEd» und kopieren Sie die Software auf die Speicherkarte.



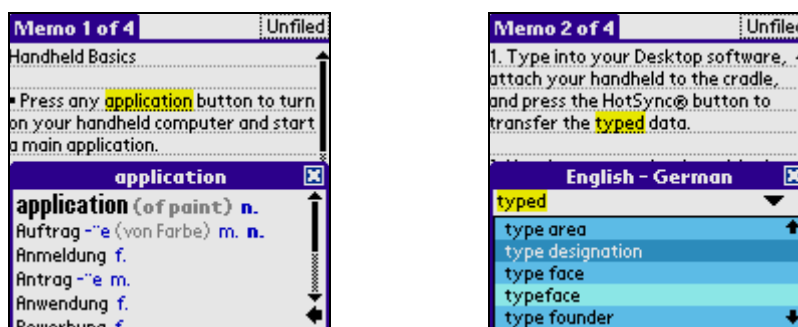
Wechseln Sie dann zur Speicherkarte und starten Sie «SlovoEd » von der Speicherkarte aus.

ACHTUNG:

1. Wenn Sie «SlovoEd» von der Speicherkarte aus starten, werden Sie das Resident Modul der Software nicht benutzen können.
2. Wenn Sie die MultiLex-Wörterbücher verwenden, sollen Sie die Wörterbuchoberfläche (die Dateien MultiLex.prc und SlovoEd.prc) im Hauptspeicher des Gerätes installieren. In diesem Fall können Sie auf die Speicherkarte nur die Wörterbuchdatenbanken installieren.

Die Arbeit mit dem residenten Modul der Software «SlovoEd»

Wenn Sie im Menü **Einstellungen des Residentmoduls** das residente Modul auf eine der drei angebotenen Weisen (langes Drücken der Taste „Suchen“, Strich nach oben von der Taste „Suchen“ bis zur Taste «Calculator» oder via Command Bar Menü) aktiviert haben, dann können Sie den residenten Teil der Software starten und eine Übersetzung bekommen, ohne dabei die aktuelle Anwendung verlassen zu müssen. Um eine Übersetzung zu bekommen, brauchen Sie nur das gewünschte Wort zu markieren und das Resident Modul auf die Weise zu aktivieren, welche Sie vorher im Menü **Einstellungen des Resident Moduls** gewählt haben. Im unteren Teil des Bildschirms erscheint das Wörterbuchfenster. Wenn das gesuchte Wort im Wörterbuch fehlt, sehen Sie dessen Nachbarn in der Wortliste. Wenn das Wort im Wörterbuch gefunden ist, sehen Sie die entsprechende Übersetzung.



Wenn Sie möchten, dass die Übersetzung immer auf den ganzen Bildschirm erweitert wird, sollen Sie zum Hauptfenster wechseln und in den **Einstellungen des Residentmoduls** die Option **Full Screen Mode in der Übersetzung** aktivieren. Wenn sie nur einen einzelnen langen Wörterbuchartikel auf dem ganzen Bildschirm durchsehen möchten, öffnen Sie das Menü des Residentmoduls und aktivieren Sie den Punkt **Full Screen Mode**.



Wenn die Übersetzung angezeigt wird, können Sie die Übersetzung im vorherigen oder nächsten Wörterbuchartikel einfach durch Drücken der Tasten „nach oben/nach unten“ durchsehen.

Während das Resident Modul die Übersetzung anzeigt, können Sie zur Suche zurückkehren, indem Sie im Menü **Wörterbuch** den Punkt **Zur Suche übergehen** wählen, oder die Taste **↶**, drücken, oder den Rückstrich im Graffitibereich benutzen.

Bei der Arbeit mit dem Resident Modul von «SlovoEd»-Wörterbüchern werden die Einstellungen des Hauptprogramms verwendet. Wenn Ihnen die Einstellungen bzw. die Funktionalität des Resident Moduls nicht gefallen, können Sie jederzeit das Hauptprogramm via Menü oder durch schnellen Abruf **✓ R** starten.



Das Kopieren in die Zwischenablage erfolgt manuell oder auch automatisch – wenn Sie im Menü **Allgemeine Einstellungen** die Option **Beim Beenden kopieren** aktiviert haben.

Sie beenden das Residentmodul entweder per Klick auf das Kreuz oben rechts im Programmfenster oder wenn Sie den Bildschirm außerhalb des Resident Modul Fensters berühren. Auch können Sie das Resident Modul beenden, indem Sie im Menü **Wörterbuch** den Punkt **Beenden** wählen, oder den schnellen Abruf **✓ I** benutzen.

Wenn Sie im Menü **Wörterbuch** den Punkt **Wörterbuch umschalten** (Strich **✓ T**) wählen, können Sie zwischen den Paarwörterbüchern wechseln.

ACHTUNG: Das residente Modul ist gegen zyklisches Rebooten geschützt. Wenn das Rebooten öfter als einmal pro Minute erfolgt, wird das Residentmodul von «SlovoEd» nicht gestartet.

Die Software löschen

1. Schalten Sie das Residentmodul der Software ab. Wechseln Sie dafür zum Programmmenü, wählen Sie das Menü **Optionen > Einstellungen des Residentmoduls > Art der Residentaktivierung**. Löschen Sie alle Haken neben den Varianten für den Residentabruf.
2. Wechseln Sie zur Liste der Anwendungen, indem Sie auf das Ikon mit Abbildung eines kleinen Häuschens im Graffiti-Bereich Ihres Gerätes klicken.
3. Starten Sie das Menü und wählen Sie den Punkt **Anwendungen (App) > Löschen (Delete)**. Dann sollen Sie in der Liste der Anwendungen «SlovoEd» wählen und löschen.

Kundenbetreuung

Mit allen Fragen zum Thema «SlovoEd»-Wörterbücher, Software «PiLoc», Spiele «Another Ball», «Another Bottle», «One for all Solitaires collection», sowie Vertrieb dieser Softwareprodukte kontaktieren Sie bitte die Abteilung Support der Firma Paragon Software (SHDD): palm_support@penreader.com
Telefon: +7 (095) 789-67-17 (an Arbeitstagen ab 11.30 bis 19.00 erreichbar)

Web: <http://www.penreader.com/de> (Deutsch)
<http://www.palm-dictionaries.com> (Englisch)

Auf diesen Webseiten finden Sie auch Informationen über verfügbare Versionen der «SlovoEd»-Wörterbücher mit weiteren Sprachen.

Sehr geehrte Benutzerinnen und Benutzer!
Ihre Bemerkungen und Empfehlungen sind uns jederzeit willkommen!
Dadurch wird unsere Software immer besser und bequemer!
Vielen Dank im Voraus!



© Paragon Software (Smart Handheld Devices Division)
Dolgoprudnyj, Moskovskaja oblast, Russland