

# Manual del Usuario TealDoc



Versión del Programa 4.50

Última Actualización: 15 de Agosto de 2001

## Índice

<b>Descripción .....</b>	<b>2</b>
<b>Contenidos .....</b>	<b>2</b>
<b>Instalación .....</b>	<b>2</b>
<b>Términos utilizados en este manual .....</b>	<b>3</b>
<b>Usando el programa .....</b>	<b>4</b>
<i>Pantalla de Selección de Documentos .....</i>	<i>4</i>
Dispositivos Externos .....	5
<i>Administrando Archivos .....</i>	<i>5</i>
Manejo de Archivo RAM.....	5
Manejo de Archivos de Card .....	6
Instalando Archivos de Texto Puro.....	6
<i>Pantalla de Navegación de Documentos .....</i>	<i>7</i>
Área de visualización .....	7
<i>Paneles de Control .....</i>	<i>8</i>
Panel de Letra/Buscar.....	8
Panel de Scroll (Desplazamiento) .....	8
<i>Controles.....</i>	<i>8</i>
Botón de Porcentaje.....	8
Botón de Cerrar y Atrás.....	8
Búsqueda de Texto .....	8
Selección de Letra .....	9
Rotación de Pantalla .....	9
Vista Completa.....	9
Modo de Display Invertido.....	10
Barra de Scroll (Desplazamiento).....	10
AutoScroll (Autodesplazamiento) .....	10
Marcadores .....	10
<b>Preferencias .....</b>	<b>12</b>
<b>Funciones Especiales .....</b>	<b>13</b>
<i>Búsqueda Global .....</i>	<i>13</i>
<i>Soporte de Flash Rom .....</i>	<i>13</i>
<i>Soporte de Sony CLIE .....</i>	<i>13</i>
<i>Soporte de HandEra 330 .....</i>	<i>13</i>
<i>Actualizando desde otros Procesadores de Texto.....</i>	<i>14</i>
<i>Seguridad.....</i>	<i>14</i>
<i>Imágenes sobredimensionadas .....</i>	<i>14</i>
<b>Creación de Archivos de Documento.....</b>	<b>14</b>
<i>Documentos Normales .....</i>	<i>14</i>
<i>MKTLDOC – Documentos Protegidos .....</i>	<i>15</i>
<i>Microsoft Word.....</i>	<i>15</i>
<b>Incorporando Gráficos/Links/Encabezados .....</b>	<b>16</b>
<i>Resumen de Etiquetas.....</i>	<i>16</i>
<i>Ubicación de Etiquetas .....</i>	<i>16</i>
<b>APÉNDICE A – Referencia de Etiquetas de TealDoc .....</b>	<b>17</b>
<b>APÉNDICE B - Productos .....</b>	<b>23</b>
<b>APÉNDICE C - Historia de revisión .....</b>	<b>25</b>
<b>APÉNDICE D - Créditos.....</b>	<b>25</b>
<b>APÉNDICE E - Información de contacto .....</b>	<b>26</b>
<b>APÉNDICE F - Registrarse .....</b>	<b>26</b>
<i>Aclaración .....</i>	<i>26</i>

## Descripción

Gracias por probar TealDoc. Un poderoso pero intuitivo lector para documentos de Palm Pilot que ofrece funciones avanzadas como marcadores, scroll automático, imágenes, display rotatable, scroll suave, modo de visualización de pantalla completa, letra miniatura y enlaces de documentos.

## Contenidos

Este archivo contiene los siguiente documentos:

Archivos de programa:

TEALDOC.PRC	El documento del programa TealDoc
MKTLDOC.EXE	Utilitario para la creación/codificación/protección de documentos TealDoc
DEMODOC.PDB	Documento de Palm demostración de funciones
DEMOIM.PDB	Imágenes del documento de demostración
SETUP.EXE	Programa instalador para Windows

Archivos de Documentos:

DOCDOC.PDF	Este documento en formato Acrobat (pdf)
DOCDOC.HTM	Este documento en formato HTML (sin imágenes)
DOCDOC.PRC	Este documento en formato TealDoc
DOCDOC.SRC	Fuente de muestra para el doc manual
REGISTER.HTM	Formulario de registro de TealPoint en formato HTML
REGISTER.TXT	Formulario de registro de TealPoint en formato de texto

## Instalación



Use la Aplicación de Instalación de Palm que viene con su organizador, para instalar el archivo de programa **TEALDOC.PRC**. Para que éste sea útil, también necesita instalar algunos archivos de documento adquiribles en nuestro sitio web. Si lo que desea es leer libros en español, visite el primer portal literario en español, Elaleph.com (<http://www.elaleph.com>). Si no, en la mayoría de los sitios de archivo de software como MemoWare.com o PalmGear HQ (<http://www.palmgear.com/>) encontrará documentos que podrán serle útiles. Este manual se incluye en este archivo como el documento de Palm **DOCDOC.PRC**. Un documento de muestra, **Demodoc** también es dado. Éste demuestra las capacidades de imagen en TealDoc y otras funciones avanzadas. Para verlo, instale los archivos **DEMODOC.PDB** y **DEMOIM.PDB**.

Las instrucciones sobre cómo usar el instalador de Palm se encuentran en el Palm Handbook que vino con su Pilot, Palm o WorkPad.

En una PC con Windows Usted puede utilizar un programa de instalación rápida clickeando dos veces en el programa **SETUP.EXE**, y siguiendo las instrucciones que aparecen en pantalla.

## **Términos utilizados en este manual**

### **Botones de Hardware:**

Los cuatro botones físicos (agenda, directorio, tareas y anotador) de la parte inferior de su equipo

### **Botones de Scroll Arriba/Abajo:**

El switch físico que se encuentra en la parte central e inferior de su equipo

### **Graffiti:**

Los símbolos especiales que se escriben para ingresar texto en su Palm.

### **Área de Ingreso de Graffiti:**

El área rectangular en la parte inferior de la pantalla de su equipo, donde Usted puede escribir letras en graffiti.

### **Botones de Pantalla:**

Las cuatro áreas circulares impresas a la izquierda y derecha del Área de Ingreso de Graffiti, y que se utilizan para acceder a Inicio, Menú, Calculadora, y Buscar.

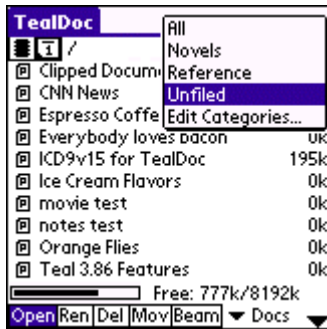
### **Menús:**

Los menús desplegables que aparecen cuando presiona sobre el botón de pantalla de Menú.

# Usando el programa

TealDoc es fácil de usar, y consiste de dos pantallas básicas.

## Pantalla de Selección de Documentos



La primera pantalla, la pantalla de Selección de Documento, aparece cuando se usa TealDoc por primera vez. En ella hay una lista de archivos de documento instalados en la Palm bajo la categoría actual. Puede seleccionar o editar categorías cliqueando sobre el botón de selección de categorías en la esquina superior derecha de la pantalla.

Cuando cliquee sobre un archivo de la lista, puede **abrir** este documento para leerlo, **renombrarlo**, **borrarlo**, **cambiar su categoría** o transferirlo a otro equipo (**beam**). Para cambiar la acción hecha, cliquee sobre los botones de selección de acción en

la parte inferior de la pantalla.

Por defecto, la lista de documentos está ordenada alfabéticamente. También puede elegir ordenar la lista por tamaño en orden creciente o decreciente o dejarla desordenada para una visualización más rápida, en caso de que tenga muchos archivos. Para cambiar el orden de listado, seleccione el menú de preferencias. Si desea ordenamiento alfabético, puede moverse rápidamente dentro de la lista ingresando la primera letra del nombre del archivo buscado en el Área de Ingreso de Graffiti.

Cuando transfiere un documento a otra Palm (beam), esa Palm también necesitará un programa lector de documentos para leer el archivo. Puede transferir una copia de evaluación de TealDoc a otra Palm utilizando el menú Beam en el menú standard de PalmOS. Vea la documentación de su dispositivo para más información acerca de transferencia (beaming) de aplicaciones.

Los documentos de TealDoc pueden, opcionalmente, mostrar imágenes de formato TealPaint. Mientras que la lista de documentos normalmente muestra los documentos presentes en su Palm, Usted también puede usarla para mostrar y administrar la lista de bases de datos de formato TealPaint que se encuentran instaladas. Para ejecutar operaciones similares a las de documentos pero con archivos de imagen de formato TealPaint seleccione la opción de **Pic** en parte derecha inferior.

---

**Advertencia:** No use el sistema de Aplicaciones de Palm para borrar documentos ya que el OS de Palm agrupa los archivos juntos bajo un solo título, y puede terminar borrando en una sola vez todos sus documentos. Preferentemente, use la interfase dada en TealDoc.

## Dispositivos Externos



TealDoc soporta lectura de documentos y archivos de texto puro directamente desde cualquier tarjeta externa de almacenamiento que sea compatible con el PalmOS Virtual File System (VFS). Algunos dispositivos compatibles con VFS son el Sony Memory Stick, Palm SD/MMC cards, y los Compact Flash (CF) y SD/MMC slots en los organizadores HandEra. Adicionalmente, se ha incluido soporte para módulos de Portable Innovation MemPlug Springboard y para Kopsis Engineering's add-on VFS library.

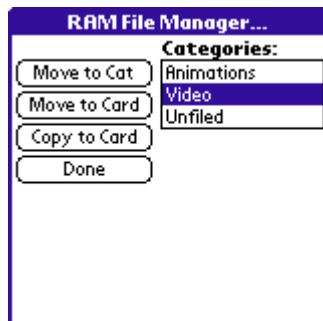
Cuando una tarjeta compatible con VFS es detectada, una línea extra de íconos aparecerá a lo largo del extremo superior de la Pantalla de Selección de Documentos para la navegación de las carpetas del dispositivo externo. A la izquierda se encuentran los íconos de dispositivo, utilizados para seleccionar la tarjeta o ubicación actual para listar los archivos. El primer ícono es el ícono de **memoria**, y es seguido por el un ícono de tarjeta (**card**) numerado para cada tarjeta de expansión encontrada. La mayoría de los equipos sólo contarán con una tarjeta de almacenamiento externo y, por lo tanto, sólo mostrarán un ícono de card. Sin embargo, la HandEra 330 puede tener dos tarjetas simultáneamente, por lo que aparecerán dos íconos en caso de que ambos slots estén ocupados.

Para mostrar los archivos de una tarjeta externa, simplemente toque en el ícono correspondiente. Los dispositivos de archivos externos cuentan con un sistema de directorios jerárquicos, el cual reemplaza al sistema de categorías de Palm. En consecuencia, el selector de "categoría" del extremo superior derecho desaparece y es reemplazado con un botón de "Carpeta" cuando es seleccionada una tarjeta externa. El botón de "Beam", también desaparece, ya que los archivos sólo pueden ser transferidos directamente desde memoria interna.

Si hay presentes subdirectorios en el directorio actual, simplemente toque en ellos para trasladarse dentro del subdirectorio para ver sus contenidos. A la derecha de los íconos del dispositivo hay un display mostrando el directorio actual en 1 tarjeta, seguido por dos botones de navegación de carpetas. Use el primer ícono **superior** para moverse arriba un nivel a la carpeta que contiene la actual. Toque en el segundo ícono **raíz** para moverse todos los niveles necesarios hasta ubicarse en la carpeta principal.

## Administrando Archivos

Para copiar o mover archivos entre categoría de RAM, o para moverlos entre RAM y una tarjeta externa o entre carpetas de la misma tarjeta, toque en el botón **Mov** y luego en el nombre del archivo a mover o copiar. Tanto la ventana de **Manejo de Archivo RAM** como la de **Manejo de Archivo de Card** se abrirá, dependiendo de su equipo.



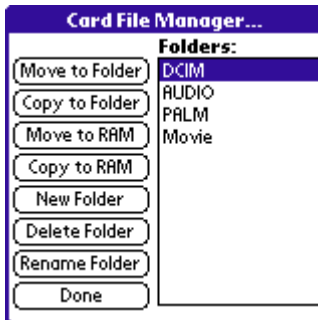
### Manejo de Archivo RAM

Este administrador le permite cambiar la categoría de un documento almacenado en RAM. Si el dispositivo de expansión soporta VFS, entonces también podrá copiar o mover el archivo a la tarjeta externa. Cuando alguna opción es elegida, el archivo es transferido a la última tarjeta y subdirectorio visualizado.

Por ahora, el software de sistema MemPlug no permite que la interfase VFS-standard mueva archivos entre una tarjeta y RAM,

por lo que las opciones de mover-a-tarjeta no estarán disponibles cuando se acceda a un dispositivo MemPlug.

Nótese que sólo en la Sony CLIE se permite el movimiento de archivos, pero la librería VFS de Sony prohíbe copiar archivos a cualquier carpeta fuera de la carpeta standard "MSSONY". De cualquier manera, subdirectorios pueden ser creados y usados dentro de la carpeta MSSONY.



### Manejo de Archivos de Card

La ventana de Manejo de archivos de tarjeta es similar a la de Manejo de Archivos RAM, excepto porque la lista de categorías es reemplazada con una lista de las carpetas en la ubicación actual. Una entrada **esta carpeta** (.) en la lista indica que Usted desea copiar un archivo en la ubicación listada. Si la ubicación actual no es el directorio Raíz de la tarjeta, entonces las carpetas **superior** (..) y **raíz** (\) aparecerán en la lista. Estas carpetas le permiten seleccionar una ubicación en la cual copiar o mover el archivo seleccionado. Para cambiar la ubicación actual, toque dos veces en

la opción de carpeta.

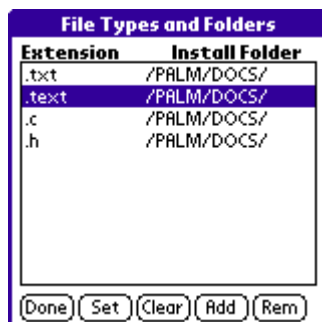
En sistemas VFS, las opciones **Mover a RAM** y **Copiar a RAM** aparecen. Para mover o copiar un archivo, seleccione la ubicación destino en la lista de carpetas y toque en el botón mover o copiar.

Nótese que estas operaciones no son soportadas directamente por el software de sistema MemPlug. Además, la versión de VFS de la Sony CLIE no permite copiar archivos fuera de la carpeta standard "MSSONY". Finalmente, sólo archivos de formato Palm pueden ser copiados o movidos a RAM. Archivos de texto y otros archivos no-palm no pueden ser almacenados en RAM.

Tres botones adicionales para crear, borrar y renombrar carpetas aparecen en la venta de manejo de archivos RAM. Estas tres opciones también pueden ser accedidas tocando en el botón de **carpetas** en la pantalla de Selección de Documentos. Debe tenerse cuidado al borrar carpetas, dado que si archivos que no son documentos están en dicha carpeta, no aparecerán listados en TealDoc y pueden ser borrados en forma accidental. Algunas implementaciones VFS borrarán una carpeta aún cuando no estén vacías, mientras que otras simplemente no borrarán la carpeta.

### Instalando Archivos de Texto Puro

Mientras que los documentos standard de Palm y los archivos TealDoc son detectados automáticamente por TealDoc, Usted puede instalar también archivos de texto puro bajo OS 4.0 y verlos con TealDoc. Para hacerlo, debe indicar qué archivos TealDoc deberá reconocer, e indicar al sistema de Palm HotSync dónde instalar tales archivos.

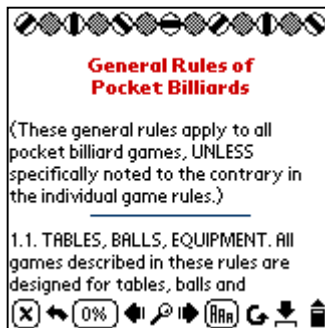


Inicialmente, las extensiones de texto comunes tales como **.txt** y **.text** son interpretadas por TealDoc como archivos de documento. Para elegir o modificar otros tipos de archivos de texto puro para ver (tales como **.bat**, **.h**, **.c**, **.csv**, etc), primero cambie la ubicación actual a una carpeta en una tarjeta externa, luego seleccione la opción **"Tipos de Archivos..."** del menú en la pantalla de selección de documentos de TealDoc.

Aparecerán listados todos los tipos de archivos de texto puro actualmente reconocidos por TealDoc. Los tipos de archivo son determinados por la extensión del archivo de un archivo instalado, el componente luego del punto (.) en la mayoría de los archivos. Use los botones **Agrega** o **Rem** para agregar o remover un ítem de la lista, o **Setear** para designar la ubicación de la carpeta actual en el dispositivo actual como la carpeta de instalación para un tipo de archivo particular. Cuando cree un nuevo tipo, note que deberá ingresar la extensión del archivo sin el punto. También puede usar el botón **Borrar** para dejar una entrada en la lista de tal manera que TealDoc la reconocerá, pero no especificar una carpeta de instalación para dicho tipo de archivo. Esto podrá ser útil cuando otro programa no funciona correctamente porque necesita cambiar la ubicación de instalación para un tipo de archivo particular, pero no puede porque está siendo definido actualmente por TealDoc.

Para instalar los archivos de texto puro en la tarjeta de expansión, por favor, revise la documentación de su software de HotSync. Actualmente, el **Palm Install Tool** que viene con el PalmOS desktop 4.0 puede instalar archivos en un dispositivo con PalmOS 4.0. Para ello, cambie el filtro de archivos en la ventana de selección de archivos de "All Palm Files" (Todos los Archivos Palm) a "All files" (Todos los Archivos) y seleccione una tarjeta de expansión externa como la ubicación destino de instalación. Otros handhelds y/o instalaciones de desktop pueden o no soportar archivos no-Palm.

## Pantalla de Navegación de Documentos



Cuando abra un documento para leer, será llevado a la pantalla de navegación de documento, que se encuentra dividida en dos regiones, una gran **área de visualización** en la parte superior de la pantalla, y un **panel de control** en la inferior.

### Área de visualización

El área de visualización muestra una ventana al documento. Puede ser cliqueado para desplazarse en la pantalla o para seleccionar texto para copiarlo a otra aplicación. Para elegir la operación que se llevará a cabo, cambie lo predispuesto en el menú de preferencias descrito más abajo.

Cuando se desplace, cliquee en la parte superior de la pantalla para subir o la inferior para bajar. Puede desplazarse de a una línea a la vez, un cuarto de página, media página, tres cuartos de página, una página a la vez o una página parcial, que es una página entera menos un renglón. Esta opción puede ser también encontrada en el menú de preferencias. Si sostiene el lápiz sobre la pantalla, esta seguirá desplazándose; mientras más cerca se encuentre de la parte superior o inferior, más rápido se desplazará.

En modo seleccionar, Usted puede tocar en el texto y arrastrar el lápiz para seleccionar un segmento a copiar usando el menú **Copiar**.

## Paneles de Control

La parte inferior de la pantalla de visualización contiene botones y controles útiles cuando se lee un documento. El panel de control puede ser cambiado y vuelto a cambiar entre dos modos tocando el botón % o seleccionando el ítem apropiado en el menú:

### *Panel de Letra/Buscar*



El panel de letra/buscar tiene botones usados para buscar texto en el documento o para cambiar la actual letra del texto.

### *Panel de Scroll (Desplazamiento)*



El panel de scroll le permite moverse rápidamente a una sección del documento. Además, contiene controles para ajustar la funcionalidad de auto scroll, la cual permite el avance automático de la pantalla.

Algunos controles aparecen en ambos paneles, mientras que otros sólo en uno.

## Controles

### *Botón de Porcentaje*



El tercer botón desde la izquierda en ambos paneles es el botón de porcentaje. Este botón sirve para dos propósitos. Adicionalmente al hecho de que sirve para intercambiar el panel de control entre sus dos estados (panel de letra/buscar y el panel de scroll), muestra la ubicación actual de la pantalla en la totalidad del documento.

### *Botón de Cerrar y Atrás*



En la esquina inferior izquierda de la pantalla de navegación de documentos hay dos botones. A la izquierda, el **botón de cerrar**, que contiene una "x" y lo llevará de regreso a la pantalla de selección de documentos.

A la derecha se encuentra la **flecha de regreso**. Puede presionarla mientras navega para volver el visor a su anterior posición luego de "buscar", cliquear en un link o buscar en el documento mismo usando la barra de arrastre en el panel de control de búsqueda.

### *Búsqueda de Texto*



Los tres botones a la derecha del botón de porcentaje en el panel de letra/buscar tienen forma de lupa y dos flechas, y son para buscar texto en un documento. A diferencia del botón de búsqueda standard de PalmOS, una operación de búsqueda realizada con estos tres botones sólo busca dentro del documento actual. De izquierda a derecha son, respectivamente, **Buscar-Anterior**, **Buscar-Nuevo** y **Buscar-Próximo**. Presione Buscar-Nuevo la primera vez que haga

una búsqueda. En cualquiera de los otros dos para continuar la operación de búsqueda en una dirección en particular.



Las opciones de Buscar incluyen:

- **Sensible a May./Min.** - Lo encontrado debe ajustarse a la selección de mayúscula o minúscula
- **Anclar Izquierda** - Lo encontrado debe ser el principio de una palabra
- **Anclar Derecha** - Lo encontrado debe ser el final de una palabra
- **Búsqueda Inversa** - Búsqueda que va hacia atrás desde la posición del momento.

Si selecciona tanto **Anclar Izquierda** como **Anclar Derecha**, entonces el texto debe ser una palabra aislada, no parte de otra.

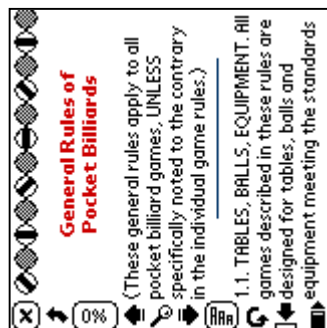
Cuando esté haciendo una búsqueda, puede detenerla presionando cualquier botón de hardware, como por ejemplo el de página-arriba. También, cuando ingrese texto en la ventana de buscar, las funciones de cortar, copiar y pegar son accesibles desde un menú desplegable.

### Selección de Letra



También en el panel de letra/buscar está el botón de selección de letra, que contiene tres letras 'AAA'. Tocando sobre este botón se abre una ventana permitiendo elegir la letra de visualización de entre las letras standard de Palm, y también una pequeña letra especial mono-espacio. Esta letra sirve para dos propósitos. Es pequeña, permitiendo más texto en pantalla que con la letra standard. Y cada caracter es igual de ancho a los demás, como en una máquina de escribir, manteniendo el formato de ciertos documentos que usan espacios para alienar columnas de texto.

### Rotación de Pantalla



TealDoc sporta un área de visualización orientada en forma lateral. Esto permite un más fácil acceso a los botones de scroll de Palm para operación con una sola mano. Para rotar el display, toque en el botón de rotación de pantalla, que es la flecha circular en la parte derecha del panel de letra/buscar.

### Vista Completa

El Modo de Vista Completa permite minimizar el panel de control, liberando todo el display para texto. El ícono de vista completa es una flecha apuntando hacia abajo en el panel de letra/buscar. Tocando en el ícono de vista completa removerá el panel, reemplazándolo con un pequeño cuadrado en el extremo inferior derecho del display. Tocando en este cuadrado o eligiendo el menú "**accionar vista completa**" trae nuevamente el panel de control a la pantalla.

## Modo de Display Invertido

Sólo disponible desde menú, el modo Display Invertido muestra el texto como blanco sobre negro, lo que algunos encuentran mejor para los ojos. El modo de Display Invertido funciona en cualquier modo, excepto cuando el modo selección de texto es seleccionado.

## Barra de Scroll (Desplazamiento)



La barra de scroll horizontal en el panel de scroll le permite buscar rápidamente otra ubicación en el documento. Para ir a otra parte del documento, toque sobre el rectángulo sólido y arrástrelo hacia la izquierda para ir al principio del documento.

## AutoScroll (Autodesplazamiento)

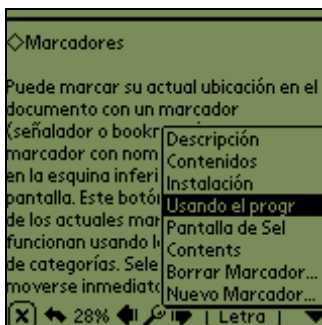
TealDoc posee una función de **AutoScroll** (autodesplazamiento) para que usted pueda avanzar a través del documento sin necesidad de utilizar las manos. Cuando el autoscroll está funcionando, el archivo se mueve automáticamente hacia delante o atrás línea por línea.

Hay cuatro botones en la parte inferior del panel de desplazamiento. Éstos son los botones de control del auto-scroll. En el centro entre los cuatro botones se encuentra una barra de velocidad que indica la velocidad hacia atrás o adelante del desplazamiento. A la derecha de los botones de control se ve una pequeña barra que muestra el estado y velocidad del auto-scroll. Cuando el auto-scroll está activo la barra es sólida, cuando no, ésta es hueca. La longitud de la barra indica la velocidad y dirección del desplazamiento.

De izquierda a derecha, los botones de auto-scroll son **ALTO, SEGUIR, MÁS LENTO y MÁS RÁPIDO**. Los cuatro botones de aplicación en el Pilot corresponden a los botones de control de autoscroll, y pueden ser sustituidos por ellos en el menú de preferencias. El botón de aplicación puede controlar el autoscroll cuando el panel de desplazamiento está activo, el de letra está activo, todo el tiempo, o nunca.

En una HandEra 330, cuando está activo el auto-scroll, puede ajustar la velocidad del scroll usando el control de dial.

## Marcadores



Puede marcar su actual ubicación en el documento con un marcador (señalador o *bookmark*) creando un marcador con nombre usando el botón en la esquina inferior derecha de la pantalla. Este botón muestra una lista de los actuales marcadores que funcionan usando la selección familiar de categorías. Seleccione uno para moverse inmediatamente a ese lugar.

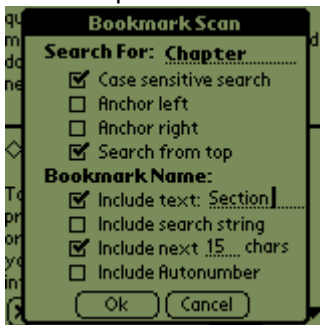
Los marcadores automáticos son incluidos en muchos documentos usando marcadores definidos en el fin del archivo entre los símbolos "<>". Por ejemplo, escribir "<(BM)>" al final del documento va a ocasionar que se encuentren todos los casos de "(BM)" en el documento cuando se busquen los marcadores. El

resto de la línea de texto es utilizado como el nombre del marcador.

TealDoc también permite utilizar otros marcadores más avanzados, que pueden ser definidos con texto específico que no aparezca en el documento mismo.

## Búsqueda de Marcadores

Por defecto, cuando un documento es abierto por primera vez, se revisa automáticamente ambos tipos de marcas. Un marcador es creado automáticamente para cada caso encontrado.



Como esto causa un pequeño retraso la primera vez, puede elegir apagar esta opción. Puede hacerlo usando el menú de preferencias, y realizar la búsqueda luego usando el ítem del menú: **Buscar Marcadores**.

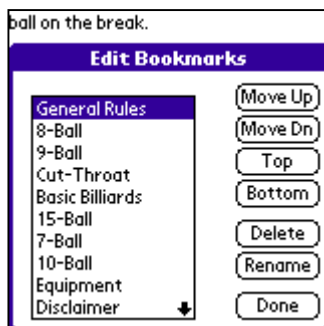
Para buscar manualmente la existencia de marcadores, elija la opción **Buscar a Medida**. Introduzca lo que desea buscar y opciones, y luego presione O.K , TealDoc va a buscar lo ingresado automáticamente y pondrá un marcador cada vez que esto aparezca. El nombre del marcador será construido utilizando los siguientes elementos opcionales:

- Texto especificado
- Lo que se busca
- Una cuenta de caracteres encontrados en la búsqueda
- Un número auto-incrementado que comience con 1

Un máximo de 50 marcadores se agregarán de esta manera cada vez.

Cuando esté realizando una operación de búsqueda, puede detenerla presionando cualquier botón del hardware.

## Editando Marcadores



El menú **Editar Marcadores** trae la ventana *Editar Marcadores*, la cual permite renombrar y mover marcadores individuales, así como borrarlos.

## Listando Marcadores

El menú **Listar Marcadores** permite ordenar la actual lista de marcadores ya sea por orden alfabético, o por el orden en que aparecen en el documento.

# Preferencias



TealDoc ofrece un número de opciones bajo el ítem de **Preferencias**, accesible tanto desde las pantallas de selección de documentos como de la de navegación.

## ▪ Botón Scroll

Esta opción cambia la manera en que los botones de arriba y abajo en la Palm desplazan un documento que se está mirando, tanto por línea, ¼ de página, ½ página, ¾ de página, página completa o página parcial (página completa con superposición de una línea).

## ▪ Al Tocar

Esta opción cambia qué ocurrirá cuando se toca sobre la pantalla del documento que se está viendo. Puede desplazarse tanto por línea, ¼ de página, ½ página, ¾ de página, página completa o página parcial. Finalmente, también puede elegir la opción **Marcar** para arrastrar una región del texto para copiar al clipboard de texto del sistema.

## ▪ Teclas de Autoscroll activas en

Normalmente, presionando cualquiera de los cuatro botones: Memo, To Do, Address, y Datebook del Palm se abandona TealDoc y se comienza una aplicación correspondiente. Esta opción permite utilizar estos botones mientras funciona el TealDoc, acomodando sus funciones a los comandos de Alto, Seguir, Más Lento y Más Rápido de manera de facilitar la lectura de los documentos sin utilizar la lapicera. Más aún, Usted puede elegir opcionalmente que la función se cumpla sólo cuando se encuentren activos el **Panel de Letra/Buscar** o **Panel de Scroll**.

## ▪ Ordenar Lista de Documentos

La lista de documentos puede ser ordenada alfabéticamente o por tamaño de los archivos. La opción 'sin orden' simplemente lista los archivos por su orden en la memoria, lo que es útil para una rápida visualización cuando muchos documentos están instalados.

## ▪ Buscar marcadores embebidos

Cuando se encuentra activa esta función, TealDoc busca marcadores en el documento al ser abierto por primera vez.

## ▪ Forzar espacio simple

Esta función hace que TealDoc ignore las líneas de espacio múltiples, convirtiéndolas en una. Puede usarse esta opción tanto para un documento con doble espaciado como para uno de simple.

## ▪ Habilitar Gráficos/Links/Tags

Cuando esta función se encuentra activa TealDoc reconoce los gráficos, formateo y links. De no ser así, TealDoc funciona como un lector de sólo texto, permitiéndole ver cualquier marcador en formato TealDoc.

## ▪ Habilitar Búsqueda Global

Habilita al sistema para hacer una búsqueda global en documentos de TealDoc. El encendido de esta función puede lentificar una Búsqueda Global si posee documentos amplios o muchos documentos.

- **Justificar texto a la derecha**

Utilice esta opción para ver el texto justificado hacia la derecha. Esto es más que nada útil para lenguajes de justificación derecha, como el hebreo.

- **Habilitar escala de grises**

Cuando se selecciona esta opción, TealDoc se abre en modo de escala de grises en un OS 3.0+ monochrome device, pudiendo ser en cuatro o dieciseis tonalidades dependiendo del modelo de Palm y la versión Palm. Para el modo de 16 tonalidades es requerida una Palm con el procesador DragonBall EZ (Palm IIIx, Palm V, Palm Vx, Visor) y OS 3.3 o más. Cuando se encuentra en escala de grises, las imágenes de color son convertidas a este modo.

- **Scroll Suave**

Cuando se selecciona esta opción, TealDoc implementa scroll suave cuando se mueve el texto en pantalla hacia arriba o abajo, antes de completar la aparición del nuevo texto. Esto ayuda al lector a mantener su lugar cuando pasa de una página a otra, especialmente en modo autoscroll.

## **Funciones Especiales**

### **Búsqueda Global**

TealDoc acepta como opción el botón **Find** de Palm. Para activarlo, seleccione la opción apropiada en la pantalla de Preferencias. Cuando haga una búsqueda usando el botón **Find**, TealDoc revisará a través de todos los documentos en su organizador cuando sea que haga una búsqueda global. Este proceso puede ser lento, por lo cual puede preferir no tenerlo siempre encendido.

### **Soporte de Flash Rom**

TealDoc acepta documentos de sólo lectura, tales como aquellos en Flash Rom. Esto incluye archivos movidos en memoria de systema operativo no utilizado usando programas con FlashPro (de HandEra) o el módulo de Visor Springboard flash. Otras tarjetas de flash no son mapeadas en memoria, pero sí accedidas como periféricos a través del mecanismo VFS de Palm. Los marcadores de los documentos de sólo lectura no pueden ser modificados, y pueden ser buscados y navegados más lentamente. Para mejores resultados, abra primero los documentos en memoria normal antes de ir a flash. Esto permite a TealDoc buscar los marcadores y generar una tabla de índice interna rápida para el documento.

### **Soporte de Sony CLIE**

En una Sony CLIE, la rueda puede ser usada para elegir y abrir archivos. Cuando leer un documento, la rueda siempre desplzada una página completa. Letras de alta resolución son completamente soportadas, pero la pequeña mono-espacio no está disponible dado que loa CLIE no tiene una versión en alta resolución de esta letra.

### **Soporte de HandEra 330**

La HandEra 330 es totalmente soportada, incluyendo tanto vista completa como modos de alta resolución y las letras extra. Sin embargo, la letra pequeña mono-espacio no está disponible.

## Actualizando desde otros Procesadores de Texto

TealDoc usa el formato de documentos estándar en el Palm. Si está utilizando otro programa lector, TealDoc usará los mismos documentos, pero las categorías no serán consistentes entre los dos programas, ya que el archivo de documento guarda los nombres de los documentos en forma separada de los documentos en sí.

### NOTA ESPECIAL

---

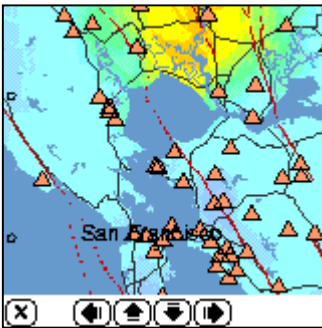
Si está utilizando otro procesador de documentos, seguramente éste tendrá una identificación de Palm Creator ID que causará que se liste junto a los archivos de documento en la aplicación de Memoria. No podrá borrarlos separadamente de los archivos de documento sin cambiar el ID, de acuerdo a las instrucciones de más abajo.

Para mover los archivos para que sean alistados como TealDoc, elija **Todo a formato TealDoc** para convertir todos los archivos de documento cargados en ese momento al formato local de TealDoc. Cuando haga esto, todos los archivos instalados en ese momento serán marcados como archivos de TealDoc, y otros procesadores pueden no poder leer estos archivos. Puede volverlos a convertir a su formato anterior usando la opción de menú **Todo a formato público**. También puede establecer el formato para archivos individuales, de manera individual, utilizando la opción de Detalles, accesible en el menú de un documento abierto.

## Seguridad

En la pantalla de navegación de documentos y en el menú **Detalles** se le permite definir si el documento actual debe ser considerado "secreto" y, en consecuencia, sujeto a la configuración de seguridad de su Palm. Bajo PalmOS 3.5 o superior, TealDoc agrega un menú adicional de **Seguridad** para el acceso a documentos ocultos. Cuando están ocultos, los documentos privados no aparecen en la lista de documentos, mientras que sus nombres son borrados cuando los archivos privados son enmascarados (OS3.5 o superior solamente).

## Imágenes sobredimensionadas



Algunos documentos de TealDoc contienen imágenes que, al ser tocadas, conectan a una imagen sobredimensionada, mayor que la pantalla. Estos documentos abren la **ventana de imagen sobredimensionada** para mostrar la imagen. En esta pantalla, se presentan cuatro botones bajo la imagen para desplazar el display alrededor de la imagen más grande. También es posible tocar la pantalla y arrastrarla en una dirección para cambiar la ubicación del display a otra.

## Creación de Archivos de Documento

### Documentos Normales

Los documentos de TealDoc son hechos con archivos de texto ASCII, que son convertidos usando un programa de conversión. Existe un gran número de excelentes utilidades, de diferentes autores, para crear y transmitir documentos. **MakeDoc** fue el programa original de DOS creado para éste propósito. **MakeDocW** es un excelente programa de Windows que hace lo mismo pero usando una interfase gráfica intuitiva con varias opciones. Estos programas son

adquiribles en muchos archivos de software o de nuestro sitio web. También puede utilizar **MKTLDOC** (más abajo) sin la opción de password definida.

## MKTLDOC – Documentos Protegidos

Se incluye con este archivo un simple programa llamado **MKTLDOC**, el cual puede utilizarse para generar documentos tanto protegidos como normales. Ejecútelo desde una línea de comando (ventana de DOS) con la siguiente sintaxis:

Uso:

**MkTIDoc <archivo origen> <archivo destino> <Nombre del Archivo Palm> [opciones]**

Donde las opciones son

/t	= Usar Creator ID de TealDoc (formato Local)
/p <password>	= Documento protegido con Password
/P <password>	= Documento protegido con Password, el password sólo se necesita una vez
/u <user id>	= Vincular el documento con el HotSync User ID
/c	= Documento encriptado para evitar la edición en un editor de textos pero que no requiere un password para ser leído

Ejemplo:

MkTIDoc MYTEXT.TXT MYTEXT.PDB "My Text" /P "Rosebud"

La opción /t provoca que el archivo creado sea codificado con el Creator ID de TealDoc, con lo cual el archivo será agrupado por el Palm OS como un archivo vinculado exclusivamente a TealDoc. Usando la opción /t hace que el archivo no esté disponible para otros programas lectores.

La opción de **Password** le permite especificar que un password sea ingresado antes e utilizar el documento, tan sólo una vez o en cada oportunidad que sea abierto.

La opción de **User ID** permite crear un documento que sólo se podrá abrir en un equipo con el nombre especificado.

La opción **encriptar** codifica el documento para que no pueda ser impreso o leído en un programa editor de textos, pero no requiere un password para ser abierto en TealDoc. También protege el nombre del documento, para que si es renombrado, no abra.

## Microsoft Word

Para crear archivos de TealDoc desde documentos formateado como los de Microsoft Word, exporte los archivos como sólo texto antes de intentar convertirlos. Para archivos HTML, MakeDocW también ofrece opciones para eliminar las etiquetas de HTML desde el documento al convertirlas.

Para agregar nuevamente los formatos e imágenes a los documentos pueden insertarse etiquetas de TealDoc en el archivo de sólo texto antes de convertirlo. No use la opción de "Remove HTML Tags" de MakeDocW al insertar etiquetas de TealDoc. En el apéndice de este documento podrá hallar más información sobre las etiquetas de TealDoc.

# Incorporando Gráficos/Links/Encabezados

## Resumen de Etiquetas

TealDoc acepta la inserción de gráficos en documentos de TealDoc, links a otros lugares del documento, otros documentos, e incluso folios de TealInfo. Esto se logra insertando etiquetas especiales en el estilo de HTML en un archivo antes de convertirlo en documento de Palm. Cuando se encuentra establecida la opción **Habilitar Gráficos/Links** en las preferencias de TealDoc, estas etiquetas insertan gráficos y botones de link en un documento. Estos gráficos se desplazan hacia arriba y abajo en el documento, permitiendo la inserción de cuadros, ilustraciones y figuras en el texto, perfecto para la creación de catálogos, listas de precios y documentos técnicos.

Las etiquetas de TealDoc aparecen, al igual que HTML, como texto entre símbolos más y menos (<>). El texto comienza con el nombre de la etiqueta, acompañado por parámetros opcionales. Los parámetros de texto deberían encontrarse incluidos entre comillas. Para incluir comillas en un parámetro de texto, utilice dos comillas adyacentes (") por cada comilla deseada. La mayoría de las veces, las etiquetas deberían aparecer solas en una línea aparte. Esto toma el formato:

```
<TAGNAME PARAM1=VALUE PARAM2=VALUE>
```

### Ejemplo:

```
<TEALPAINT SRC="Pictures" IMAGE=0>
```

## Ubicación de Etiquetas

Normalmente, los objetos definidos por etiquetas son espaciados verticalmente en la pantalla. Ocasionalmente, puede querer ubicar los objetos de etiqueta lado a lado. Para hacer esto, ubique las etiquetas una al lado de la otra sin espacios entre ellas.

Por defecto, los objetos de etiqueta aparecen del lado izquierdo de la pantalla, con su borde superior alineado con la línea en la que están definidos. Por lo tanto, en el ejemplo anterior, todos sus objetos aparecerían uno sobre otro, salvo que usted los mueva explícitamente. Puede ajustar la ubicación del gráfico y objetos de link usando los parámetros X e Y para mover respectivamente la etiqueta de su predispuesta posición vertical u horizontal. X e Y deben ser valores positivos, moviendo el objeto hacia la derecha o abajo.

```
<LINK TEXT="Left" TAG="$A" X=20><LINK TEXT="Right" TAG="$B" X=40>
```

**TRUCO:** puede engañar al sistema implementando un valor negativo para mover objetos hacia arriba o la izquierda, substrayendo su diferencia a 65536. Así, 65535 correrá el gráfico un pixel a la derecha. 65534 lo mueve dos pixeles.

Una etiqueta puede seguir texto en línea, pero siempre será ubicada en el borde izquierdo a menos que sea manualmente movida a otro lugar. Cualquier texto que continúe a una etiqueta, sin embargo, aparecerá siempre una línea debajo de la etiqueta. Ya que la posición relativa de una etiqueta en la línea de texto no afecta la ubicación del objeto de etiqueta, siempre ubique las etiquetas al final de la línea. Para hacer que aparezca texto a la derecha de una etiqueta, inserte el texto antes de la definición de etiqueta, pero deje espacio para donde debería ir el objeto de etiqueta, y use el parámetro X para ubicar el objeto de etiqueta en la locación correcta.

## **APÉNDICE A – Referencia de Etiquetas de TealDoc**

### ▪ **TEALPAINT**

Inserta una imagen de TealPaint, o hasta un subrectángulo de píxeles de una imagen. Usando subrectángulos, puede usar la memoria eficientemente empacando elementos de gráfico múltiples en imágenes simples de TealPaint y extraerlas individualmente para ver distintas partes de un documento.

Para crear imágenes de TealPaint, TealPaint o el programa de Windows **TealPaint Image Manager** que viene con el TealPaint. Para que las imágenes aparezcan correctamente, tanto el documento como la base de datos deben ser cargados de manera apropiada.

El parámetro SCR define el nombre de la base de datos de imagen para usar. Este es el nombre del archivo tal como aparece en el Palm (como en TealPaint), no necesariamente el nombre en la PC.

Usted define el subrectángulo a tomar usando los parámetros SX, SY, WIDTH y HEIGHT. Si los omite, toda la fuente de imagen será tomada. Esto será ubicado en el documento en la línea actual y en el borde izquierdo, a menos que los parámetros X e Y sean utilizados para correr la imagen hacia la derecha o abajo.

#### **Parámetros requeridos:**

- SRC  
Nombre de la base de datos de imagen de origen que contiene la imagen.

#### **Parámetros opcionales:**

- IMAGE  
Número de imagen en la base de datos de la imagen a usar
- WIDTH  
Ancho, en píxeles, del rectángulo a tomar (múltiplo de 8)
- HEIGHT  
Altura, en píxeles, del rectángulo a tomar
- SX  
offset horizontal del subrectángulo a tomar (múltiplo de 8)
- SY  
offset vertical del subrectángulo a tomar
- X  
offset horizontal de la pantalla desde el borde izquierdo para ubicar la imagen (múltiplo de 8)
- Y  
offset vertical de la pantalla desde la línea actual
- LINK  
Linkea la imagen a otra sobredimensionada la cual será abierta en otra ventana cuando es tocada. Los valores pueden ser LINK=SUPERMAP o LINK=FULLVIEW

- **FULLIMAGE**  
Especifica el número de imagen de la imagen sobredimensionada cuando se linkea a una imagen en Fullview. Las imágenes Fullview se limitan a un máximo de 64k por imagen, lo que equivale a aproximadamente 240x240 pixels para una imagen color.
- **SUPERIMAGE**  
Imágenes supermap se hacen con imágenes individuales de 160x160 alineadas por orden de lectura. Por ejemplo, para una imagen de 640x480 pixels, es necesario crear 12 imágenes separadas de 160x160 pixels y ordenarlas de izquierda a derecha y de arriba hacia abajo. TealPaint Image Manager 3.80+ puede cortar una imagen automáticamente para este propósito, tanto como generar la imagen más chica en tamaño de pantalla para la versión "tocable" de la imagen. La etiqueta SUPERIMAGE especifica el número de imagen de la primera de las 12 partes individuales.
- **SUPERX,SUPERY,FULLX,FULLY**  
Especifica el offset (desplazamiento) inicial en pixels desde el extremo superior izquierdo en el cual se abrirá la imagen sobredimensionada. Por ejemplo, SUPERX=0 y SUPERY=0 especificarán que la ventana siempre abrirá viendo la esquina superior izquierda de la imagen sobredimensionada. Si no se especifica ningún valor, entonces la posición inicial dependerá de dónde es tocada la pequeña imagen, lo que tiene sentido si la pequeña imagen es una representación en escala de la imagen sobredimensionada.
- **SUPERWIDTH, FULLWIDTH**  
Especifica el ancho total de la imagen Supermap o Fullview.
- **SUPERHEIGHT, FULLHEIGHT**  
Especifica el alto total de la imagen Supermap or Fullview.

#### **Ejemplo:**

```
<TEALPAINT SRC="Pictures" IMAGE=0>
```

```
<TEALPAINT SRC="Pictures" IMAGE=0 LINK=FULLVIEW  
FULLIMAGE=1 FULLWIDTH=200 FULLHEIGHT=200>
```

```
<TEALPAINT SRC="Pictures" IMAGE=0 LINK=SUPERMAP  
SUPERIMAGE=1 SUPERWIDTH=640 SUPERHEIGHT=480>
```

- **HRULE**  
Inserta una línea horizontal en el documento. Esto es útil para dividir partes de un documento de manera tal que trabaje independientemente de la configuración actual de letra.

#### **Parámetros opcionales:**

- **WIDTH**  
Ancho (largo) en pixeles, de la línea (default 160)
- **HEIGHT**  
Altura (grosor), en pixeles, de la línea (default 2)

- X  
offset horizontal de la pantalla desde el borde izquierdo (default 0)
- Y  
offset vertical de la pantalla desde la parte superior de la línea actual (default 4)
- STYLE  
"OUTLINE" o "SOLID" (default)

#### Ejemplo:

```
<HRULE STYLE=OUTLINE>
```

#### ▪ LINK



Inserta un botón de link en el documento que puede ser presionado para saltar a otra parte del documento o a otro documento.

Típicamente, se define el botón nombrándolo utilizando el parámetro de TEXTO. Ubique un objeto LABEL con nombre único (descrito abajo) en cualquier otro lugar del documento, donde el objeto de LINK va a saltar, y establezca el parámetro de TAG al nombre del LABEL. Si desea crear un link a otro documento, el parámetro de FILE debería también estar definido en referencia al nombre del otro documento. También puede hacer un link al nombre de un folio de TealInfo, si

TealInfo está instalado. Recuerde que el parámetro es sensible a mayúsculas y minúsculas. Y debe coincidir exactamente el nombre del FILE como aparece en el Palm.

El TAG (etiqueta) utilizado para marcar un documento debe ser única con respecto a cualquier texto dentro del documento, ya que un comando estándar de "buscar" es utilizado para localizar la etiqueta una vez seleccionada. Por defecto, esta búsqueda comienza en la parte superior del documento y prosigue hacia delante. Puede optimizar una búsqueda utilizando el parámetro de START para comenzar la búsqueda en cualquier otra parte del documento, y el parámetro de DIR para buscar hacia atrás, de ser apropiado.

Las etiquetas de LINK también pueden ser utilizadas para iniciar otras aplicaciones. Dependiendo de la aplicación que será invocada, es posible abrir un documento específico, imagen o archivo multimedia y volver a TealDoc cuando sea cerrado. La aplicación se define por su código de 4 letras de Creator-ID y la etiqueta APP. El modo de invocación es determinado por la etiqueta MODE y las etiquetas FILE.

#### Parámetros opcionales:

- TEXT  
Texto para incluir en el botón (default 'link')
- FONT  
Font 0 (normal), 1 (negrita), or 2 (grande) para usar para el texto
- WIDTH  
Ancho (largo), en pixeles, de la línea (default 160)
- HEIGHT  
Alto (grosor), en pixeles, de la línea (default 2)

- X  
offset horizontal de la pantalla desde el borde izquierdo (default 0)
- Y  
offset vertical de la pantalla desde la parte superior de la línea actual (default 4)
- FILE  
Nombre del documento o folio al que se saltará (default = documento actual)
- TAG  
nombre de la etiqueta a encontrar
- START  
Posición en el documento (0-100) porcentaje para buscar inicialmente o CURRENT.
- DIR  
Encontrar dirección: "FORWARD" (hacia delante, default) o "REVERSE" (hacia atrás)
- STYLE  
"BOX" (default), "UNDERLINE", o "BARE"
- APP  
Especifica el Creator-ID de la aplicación a abrir, si no se tratara de un documento TealDoc. Por ejemplo, APP="TlPt" abrirá TealPaint. Si no se define, TealDoc llamará a la aplicación que es el propietario registrado de el especificado FILE.
- MODE  
Especifica cómo será llamada la aplicación externa. MODE=NORMAL abrirá la aplicación normalmente, y funcionará con todas las aplicaciones. MODE=OPENDB llamará a la aplicación con el comando SysCmdLaunchCmdOpenDB. Las aplicaciones que soportan este comando típicamente abren el archivo especificado para edición o reproducción. MODE=GOTO usualmente tiene efecto similar, pero utiliza el comando SysCmdLaunchCmdGoTo, el cual trabaja en casi todos los programas que soportan búsqueda global. Por último, MODE=RETURN llama a la aplicación con el comando GOTO, pero coloca el creator ID de TealDoc en el campo matchCustom del bloque de parámetros de arranque. Los programas TealPoint, como TealPaint, utilizan este valor para saber que debe retornar a TealDoc cuando la imagen es cerrada.

#### **Ejemplo:**

```
<LINK TEXT="Presióneme" TAG="Contents" FILE="My Novels">

<LINK TEXT="AddressBook" APP="addr" MODE=NORMAL>

<LINK TEXT="Edit Picture" FILE="StatesIm" RECORD=0
  APP="TlPt" MODE=RETURN>

<LINK TEXT="PostalCalc" APP="TlIf"
  FILE="US Postal Calculator 2001" MODE=OPENDB>
```

#### ▪ **HEADER**

Agrega un encabezado de texto en las opciones y texto especificado.

Esta opción está diseñada para ser utilizada en la creación de encabezados temáticos con justificación específica, bastante parecida a las etiquetas de HTML <H1>...etc. Al justificar, la alineación es relativa a la coordenada X, de ser especificado. Por ejemplo, si es usada la justificación derecha, el texto es reubicado para que el borde derecho del texto se alinie a la coordenada X.

**Parámetros opcionales:**

- TEXT  
Texto para el encabezado
- FONT  
Fuente 0 (normal), 1 (negrita), or 2 (grande) para usar para el texto
- X  
Posición horizontal en la pantalla
- Y  
offset vertical en la pantalla desde la línea actual (default 0)
- STYLE  
"NORMAL" (default), "UNDERLINE", o "INVERT"
- ALIGN  
"LEFT" (default), "RIGHT", o "CENTER"

**Ejemplo:**

```
<HEADER TEXT="Contents" ALIGN=CENTER STYLE=UNDERLINE>
```

▪ **BOOKMARK**

Agrega un marcador a la ubicación del momento cuando se realiza una Búsqueda Automática de marcadores.

Esta opción proporciona un modo de insertar marcadores en un archivo. Es parecido al método típico para insertar un marcador al final de la línea, pero los nombres de marcadores no son normalmente visibles en el archivo.

**Parámetros opcionales:**

- NAME  
Nombre del marcador a agregar.

**Ejemplo:**

```
<BOOKMARK NAME="Contents" >
```

• **LABEL**

Inserta texto invisible en el documento para ser usado como punto de un link.

**Parámetros requeridos:**

- NAME  
Nombre de este label

**Ejemplo:**

```
<LABEL NAME="Contents">
```

## **APÉNDICE B - Productos**

Visítenos online en <http://www.tealpoint.com> para nuestra completa línea de productos, incluyendo:

### **TEALAGENT**

Un convertidor e instalador de datos para Palm, TealAgent inteligentemente formatea información local, de la red y residente en la web para los dispositivos Palm, convirtiéndola a archivos TealDoc, TealMeal, y TealInfo.

### **TEALDOC**

Un lector de texto que soporta miles de documentos gratuitos y libros electrónicos en la web y que, además, tiene un sistema exclusivo que le permite soportar imágenes, botones de link, documentos protegidos y más.

### **TEALECHO**

Un sistema de entrada de texto para la Palm como siempre debió haber sido. Previsualizador en tiempo real con tinta electrónica que le permite observar lo que está escribiendo, incrementando la velocidad y exactitud.

### **TEALGLANCE**

Mantenga la información que más necesita al alcance de sus dedos. Muestra fecha, hora, próximos compromisos y cosas por hacer de una manera mejorada.

### **TEALINFO**

La biblioteca de referencia en sus dedos; TealInfo le permite crear o navegar cientos de Folios de TealInfo gratuitos e interactivos, los cuales son mini aplicaciones de información, con listas, tablas, ventanas y más.

### **TEALLAUNCH**

Le permite arrancar rápidamente sus aplicaciones favoritas y funciones de sistema útiles.

### **TEALLOCK**

Lo que debería haber sido la aplicación de seguridad: texto e imágenes configurables, abreviaturas de graffiti para ocultar privados, mostrar privados, y cerrar, y cierre automático cuando se apaga o pasa un determinado tiempo.

### **TEALMAGNIFY**

Nunca vuelva a esforzar la vista para leer un número de teléfono. Una lupa siempre lista compatible con la mayoría de los programas.

### **TEALMASTER**

Un sistema compatible con el administrador de extensiones de hackmaster con funciones avanzadas tales como perfiles múltiples, prioridades de hack, protección contra borrado, y arranque automático por tiempo luego de un reset del sistema.

### **TEALMEAL**

Responde la pregunta más importante del día... ¿dónde ir a comer! Un selector de Restaurante y base de datos editable.

### **TEALMOVER**

Un administrador de archivos para Palm, TealMover es la aplicación que los creadores de Palm olvidaron incluir. Utilice TealMover para inspeccionar, renombrar y borrar archivos y para mover y administrar archivos en tarjetas externas.

**TEALMOVIE**

Reproduce películas y videos en su Palm con sonido! Sorprendente sistema que soporta video de alta calidad, reproducción de sonido y utilización de pantalla completa. Incluye un codificador de windows para crear sus propias películas.

**TEALNOTES**

¡Notas adhesivas para su Palm! Dibuje notas manuscritas, mapas y garabatos directamente en sus Memos, Cosas por Hacer (To-do), agenda --casi en cualquier parte.

**TEALPAINT**

Tel más completo programa para pintar y dibujar en la Palm.

**TEALPHONE**

El mejor libro de Direcciones, con números grandes para facilitar su lectura, visualización por nombre, apellido o empresa, búsqueda avanzada, ¡y más!

**TEALPRINT**

La solución de impresión "todo en uno" para su Palm. Imprima tanto texto como gráficos a Impresoras con Puertos Infrarojos, Serial, y Paralelos (con adaptador), ¡y casi cualquier impresora de Windows con impresión exclusiva a través de 'HotSync'!

**TEALSCRIPT**

Graffiti reinventado; un reemplazo para el sistema de reconocimiento de textos que le permite afinar, modificar y agregar sus propio sistema

**TEALTOOLS**

Una invaluable colección de Accesorios de Escritorio Palm, incluyendo una calculadora, lock/stopwatch, panel de preferencias, panel de edición, memopad, y un administrador de archivos y backup.

## **APÉNDICE C - Historia de revisión**

Versión 4.50 - 15 de Agosto de 2001

- Incorporación de soporte para lectura de archivos desde dispositivos de expansión VFS (SD/MMC)
- Incorporación de soporte para lectura de archivos de texto puro desde tarjetas SD/MMC y otros dispositivos VFS
- Incorporación de interfase para especificar extensiones de archivos para el reconocimiento como archivos de texto
- Incorporación de soporte para letras de alta resolución en equipos Sony Clie de la serie 7xx
- Incorporación de *auto-wrapping* para textos de encabezados largos (hasta 79 caracteres)
- Incorporación de opción para invertir los colores de la pantalla
- Incorporación de menú para rotación de pantalla
- Incorporación de menú para selección de letra
- Incorporación de menú para el ajuste de la velocidad de autoscroll
- Incorporación de botón para "ir a marcador"
- Incorporación de botón para rotación de pantalla
- Eliminación de actualización de pantalla durante el escaneo de marcadores para incrementar la velocidad

Versión 3.60 - 20 de Diciembre de 2000

- Incorporación de indicador en pantalla cuando se buscan marcadores
- Incorporación de soporte para documentos en formato Digital Owl Library
- Incorporación de soporte para imágenes de 2 y 4-bits
- Incorporación del utilitario para la creación/protección MKTLD0C, en reemplazo de TLENCODE.EXE

Lanzamiento inicial de la versión 3.52 en español, 1 de Noviembre de 2000

## **APÉNDICE D - Créditos**

Manual escrito por Vince Lee, Tex Tennison, y Diane Dybalski

Traducción del manual y del sistema TealDoc realizada por elaleph.com

(<http://www.elaleph.com>).



## **APÉNDICE E - Información de contacto**

TealDoc by TealPoint Software  
©1998-2001 All Rights Reserved.

TealPoint Software  
454 Las Gallinas Ave Suite #318  
San Rafael, CA 94903-3618  
Esperamos oír de usted

Por favor visítenos en [www.tealpoint.com](http://www.tealpoint.com), o envíenos su email a [contact@tealpoint.com](mailto:contact@tealpoint.com).

## **APÉNDICE F - Registrarse**

Actualmente, puede registrarse por correo tradicional, electrónicamente a través de nuestro website con una tarjeta de crédito y un server seguro, o a través de PalmGear HQ al 1-800-741-9070. Para la primera opción, utilice el formulario de registración adjunto para su conveniencia. Puede usar este formulario o simplemente enviar lo siguiente a la dirección dada anteriormente.

- Nombre del producto
- Dirección de E-Mail
- HotSync User ID (Nombre de Pilot Requerido para la generación de la Clave. Puede encontrarse en la pantalla principal de la aplicación de HotSync en la Palm como "Welcome \_\_\_\_\_" [o "Bienvenido \_\_\_\_\_"] o en la esquina en una PalmIII o equipo más moderno)
- Cheque u orden de dinero por (\$16.95 US) a TealPoint Software

### **Aclaración**

Nosotros, en TealPoint Software, estamos comprometidos a brindar calidad, software fácil de usar. De todas formas, este producto es entregado sin garantía y el usuario acepta responsabilidad absoluta por cualquier daño en consecuencia o resultando de su uso.

Este archivo es redistribuible libremente, dado que es adquirible únicamente en su forma completa, inmodificada, sin documentos adicionales para propósitos no comerciales únicamente. Cualquier otro uso deben tener autorización anteriormente escrita por TealPoint Software.

Usos comerciales no autorizados incluyen, pero no son limitados a:

- Un producto en venta
- Acompañando un producto en venta
- Acompañando una revista, libro u otras publicaciones en venta
- Distribución con "Media", "Copying" u otros costos incidentales
- Disponible para download con costo de acceso o de download

Este programa puede ser utilizado como prueba durante 30 días. El programa continuará funcionando luego. Sin embargo, si luego de este tiempo desea seguir usándolo, por favor, regístrese con nosotros por el precio dado en el programa.