



Copyright 2006 Paragon Software (Smart Handheld Devices Division)

## ***Installation et utilisation du module sonore***

*Mesdames, Messieurs!*

*Merci d'avoir acheté nos logiciels ce qui nous encourage à concevoir de nouvelles solutions pour les smartphones et les ordinateurs de poche..*

## Sommaire

<b>Sommaire .....</b>	<b>2</b>
<b>Installation et utilisation du module sonore .....</b>	<b>3</b>
Restriction de la version démo et enregistrement du module sonore .....	3
Installation du module sonore.....	3
Utiliser le module sonore.....	4
Le son dans la fenêtre principale.....	5
Le son au régime plein écran .....	5
Le son dans la fenêtre du Résident.....	5
Supprimer le module sonore .....	5
<b>Information utile .....</b>	<b>6</b>
Service d'aide .....	6
Comment obtenir le code d'enregistrement du dictionnaire.....	6

## Installation et utilisation du module sonore

Traditionnellement, dans beaucoup de bases linguistiques qui sont utilisées avec l'enveloppe SlovoEd, les enregistrements contiennent non seulement la traduction ou l'interprétation d'un mot, mais aussi sa transcription. Actuellement vous pouvez non seulement voir la traduction d'un mot et sa transcription, mais aussi entendre sa sonorisation, ce qui facilite la maîtrise d'une bonne prononciation.

Tous les mots des modules sonores sont prononcés par des speakers professionnels.

Il existe de différentes variantes des modules sonores qui varient de variantes complètes jusqu'aux celles compactes qui ne sonorisent que les mots les plus usités.

Pour en savoir plus des dictionnaires "**SlovoEd**" et d'où on peut télécharger les versions démo des modules sonores veuillez visiter notre site: <http://palm-software.penreader.com/>

### ATTENTION!

*Le Module Son n'est pas compatible avec les appareils antérieurs à la version Palm OS 5.0 ainsi que les Sony Clie et Zire 22.*

## Restriction de la version démo et enregistrement du module sonore

L'utilisation répétée de votre version démo du module sonore provoquera de plus en plus souvent, au lieu de la prononciation du mot choisi, d'un signal sonore étranger. Et le message indiquant que la version Module Son que vous utilisez n'est pas enregistrée et ce message apparaîtra de temps en temps. Si vous voulez avoir une version complète du module sonore, vous devez acheter le code d'enregistrement et enregistrer le module sonore. Pour enregistrer le module sonore, sélectionnez au menu **Options (Options)** le poste **Enregistrer (Register)** et introduisez le code d'enregistrement du module sonore.

## Installation du module sonore

### ATTENTION!

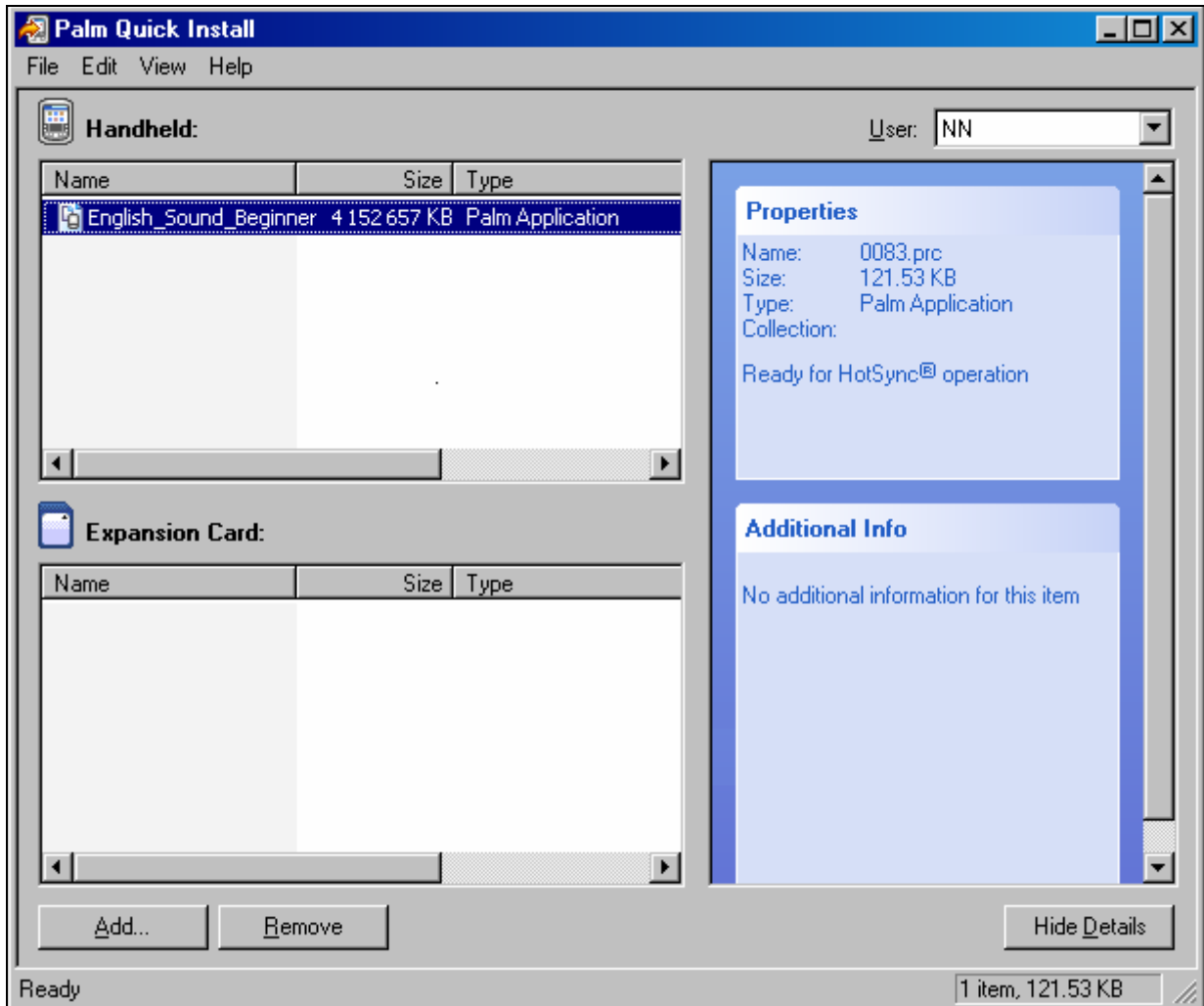
- Certains OP ont des particularités qui vous créent des problèmes, si vous installez les modules sonores de taille importante à la mémoire principale. C'est pourquoi nous recommandons d'installer les modules sonores pour les dictionnaires "**SlovoEd**" à la carte d'extension de mémoire.
- Les modules sons fonctionnent uniquement avec les dernières versions - "**SlovoEd 6.0**" ou "**SlovoEd 2005**"  
*Le module son ne fonctionne pas avec les versions dictionnaires avant SlovoEd 2005.*

Les modalités d'installation du module sonores sont les suivantes:

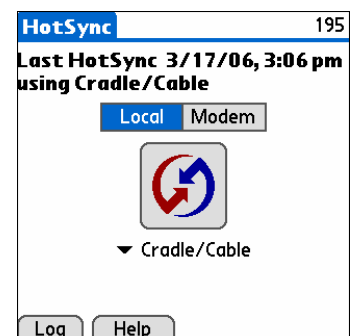
1. Vérifier que "**SlovoEd**" 6.0 ou SlovoEd 2005 est installé sur votre appareil. Le module Son ne fonctionne pas avec les versions de dictionnaires antérieures à SlovoEd 2005.
2. Cliquez deux fois sur le fichier de la base sonore (par exemple, English\_Sound\_Beginner.prc), ou activez le programme **Palm Desktop** à votre ordinateur de table. Puis, dans la fenêtre **Palm Desktop**, appuyez sur le logo **Quick Install**.
1. La fenêtre **Palm Quick Install** va apparaître. Si vous voulez installer le module sonore à la mémoire principale de votre OP, ajoutez les fichiers respectifs à la liste intitulée **Handheld**. Si




vous voulez installer le module sonore à la carte d'extension de mémoire, ajoutez les fichiers d'installation à la liste intitulée **Expansion Card**. Pour ajouter un fichier à la fenêtre **Quick Install**, vous le "transportez" là-bas ou vous appuyez sur la touche **Add** et vous indiquez la voie vers le fichier que vous voulez ajouter.





2. Synchronisez l'ordinateur de table avec votre OP avec l'aide du programme HotSync. Pour le faire ouvrez sur votre OP l'application HotSync et appuyez sur l'icône au centre de l'écran.



## Utiliser le module sonore


Après l'installation du module sonore les logos  vont apparaître dans le dictionnaire à coté des mots contenus à la base sonore.

## Le son dans la fenêtre principale

Pour entendre prononcer un mot appuyez sur le logo  à côté du mot dans la liste ou appuyez sur la touche  au panneau d'instrument supérieur. En outre, vous pouvez entendre prononcer un mot en sélectionnant **Son (Sound)** au menu **Dictionnaire (Dictionary)**.





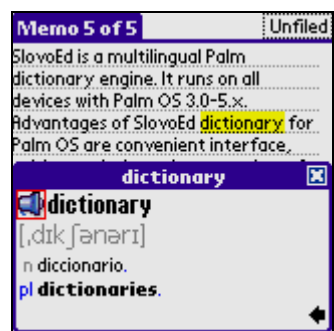
## Le son au régime plein écran

Pour entendre prononcer un mot au régime plein écran appuyez sur le logo  à côté du titre de l'enregistrement.



## Le son dans la fenêtre du Résident

Pour entendre prononcer un mot à la fenêtre du Résident en consultant un enregistrement appuyez sur le logo  à côté du titre de l'enregistrement, et en consultant la liste des mots appuyez sur le logo du son  à côté du mot de la liste.



## Supprimer le module sonore

On ne peut supprimer le module sonore qu'en supprimant le logiciel "SlovoEd". Pour supprimer удалить "SlovoEd" procédez comme suit:

1. Débrancher le module résident. Pour le faire choisissez au menu du programme **Options > Résident > Type d'activation du Résident (Options > Resident > Kind of resident activation)**. Ensuite vous enlevez toutes les coches à côté du type d'activation du Résident. Au lieu de ces opérations vous pouvez recharger 2 fois de suite votre OP.
2. Appelez le menu et sélectionnez **Applications > Supprimer (App > Delete)**. Trouvez le sur la liste des Applications et appuyez sur la touche **Supprimer (Delete)** pour le supprimer.

## Information utile

### Service d'aide

Nous vous recommandons de vous enregistrer à notre système automatique d'enregistrement et de renouvellement **E-Care**, qui vous aidera à:

- Enregistrer rapidement votre copie du produit
- Télécharger à tout moment les copies des logiciels
- Recevoir gratuitement les renouvellement au lancement des nouvelles versions
- Contacter le service d'aide technique
- Prendre connaissance de nos autres logiciels destinés à votre OP (versions-démo, conditions d'achat)
- Avoir l'information sur l'apparition des nouvelles versions des produits

La procédure de l'enregistrement est présentée à la page

[http://www.penreader.com/company/e\\_care.html](http://www.penreader.com/company/e_care.html)

Les réponses aux questions les plus fréquentes sont à la [Base de Connaissance](#) [Base de Connaissance](#) contient l'information sur l'installation, l'enregistrement et l'utilisation de presque tous les programmes de notre société y compris :

- Système [de localisation](#) **PiLoc**
- multilingues [DICTIONNAIRES](#) "**SlovoEd**"
- Différents [JEUX](#) pour Palm OS (collections de réussites, stratégies, jeux du type "action", jeux logiques).

Nous espérons que vous trouverez dans la Base des connaissances l'information qui vous intéresse : <http://support.penreader.com/>

Téléphone du service d'aide: (+7 495) 789-67-17

#### **NOTA BENE**

*En appelant des autres pays veuillez tenir compte du décalage horaire: à Moscou il est de 11 heures plus qu'à San Jose; de 8 heures plus qu'à New York; de 3 heures plus qu'à Londres; de 2 heures plus qu'à Berlin et à Paris; d'une heures plus qu'à Riga et à Minsk, de 2 heures moins qu'à Ekaterinbourg; de 4 heures moins qu'à krasnoyarsk ; de 6 heures moins qu'à Tokyo. Les heures de travail du Bureau de Moscou : de 12 à 19 heures , heure de Moscou.*

### Comment obtenir le code d'enregistrement du dictionnaire

Nous vous invitons à visiter notre web site consacré aux dictionnaires pour Palm OS (<http://palm-dictionaries.penreader.com/>). Vous y trouverez des versions démo et l'information détaillée sur les dictionnaires que nous proposons: sont disponibles plus de 150 dictionnaires pour 30 langues européennes + l'hébreux et l'arabe.

Visitez la page: <http://palm-dictionaries.penreader.com/> et choisissez le dictionnaire que vous voulez acheter. Vous pourrez recevoir le code d'enregistrement avec l'aide du système sécurisé on line de commandes et régler votre achat avec une carte plastique. Ne vous inquiétez pas: Nous ne pourrions pas connaître le numéro de votre carte plastique : la procédure sera effectuée via les

systèmes spécialisés de commerce électronique européens et américains. Votre numéro de série vous sera envoyé immédiatement.

***Chers utilisateurs!***

***Nous vous remercions encore une fois pour votre intérêt à nos logiciels. Si vous avez quelque chose à dire sur nos produits, nous seront heureux d'avoir vos suggestions et d'entendre vos désirs!***