



Logitech®

Logitech®

TypeAway™ Keyboard
Setup

Welcome!

Congratulations on your purchase of the Logitech® TypeAway™ Keyboard. The Logitech® TypeAway™ keyboard is a slim, lightweight, and simple solution for typing text and accessing applications on your Palm™ handheld. Small and portable, you can conveniently take this keyboard wherever you are.

Before using the Logitech® TypeAway™ Keyboard, you must disable any other keyboard applications you may have on the Palm™ handheld. Then perform a HotSync® operation to back up the data. (Refer to the documentation that came with your Palm™ handheld for more information about performing a HotSync® operation.) Next, install the keyboard software on your computer. This software contains the required keyboard application for the Palm™ handheld and an online User's Guide.

Installing the Software

The Logitech® TypeAway™ Keyboard requires that you install the software that is located on the Logitech® software CD-ROM in order to function. After installing, you should perform a HotSync® operation to transfer the software from your computer to the Palm™ handheld.

For a Windows® Installation

- 1. Turn on the computer.**
- 2. Perform a HotSync® operation to back up the data on your Palm™ handheld.** (Refer to the documentation that came with your Palm™ handheld for more information about performing a HotSync® operation.)
- 3. Insert the Logitech® TypeAway™ Software CD-ROM into the computer's CD-ROM drive.**
- 4. Follow the on-screen instructions to install the software on your computer.** If the Setup screen does not display, go to the Windows® Taskbar and click Start, then Run. Type D:\SETUP.EXE, where D: is the designation of the CD-ROM drive.) Follow the on-screen instructions to finish installing the software.
- 5. Perform another HotSync® operation to transfer the keyboard software to the Palm™ handheld.** (Refer to the documentation that came with your Palm™ handheld for more information about performing a HotSync® operation.)
- 6. Reset the Palm™ handheld by tapping the Reset button on the screen.**
- 7. After resetting the Palm™ handheld, disable other keyboard drivers.** If you use other serial port devices on your Palm™ handheld, you must disable those drivers as well.
- 8. On the Palm™ handheld, tap the Logitech® icon to launch the driver software.**
- 9. Turn off the Palm™ handheld and connect it to the Logitech® TypeAway™ keyboard, as described in the section "Setting Up the Keyboard."**

For a Macintosh® Installation

1. **Turn on the computer, then perform a HotSync® operation to back up the data on your handheld.** (Refer to your Palm™ handheld documentation.)
2. **Insert the Logitech® TypeAway™ software CD into the computer's CD ROM drive.** Open the CD by double-clicking its icon located on the desktop.
3. **Open the "Macintosh" folder, then the "TypeAway Keyboard" folder.** Double-click "TypeAway.prc" to install that program.
4. **Follow the on-screen instructions to finish software installation.**
5. **Perform another HotSync® operation to transfer the keyboard software application to your handheld.**
(Refer to the documentation that came with your Palm™ handheld for more information about performing a HotSync® operation.)
6. **Reset the Palm™ handheld by tapping the Reset button on the screen.**
7. **After resetting the Palm™ handheld, disable other keyboard drivers.** If you use other serial port devices on your Palm™ handheld, you must disable those drivers as well.
8. **On the Palm™ handheld, tap the Logitech® icon to launch the driver software.**
9. **Turn off the Palm™ handheld and connect it to the Logitech® TypeAway™ keyboard, as described in the section "Setting Up the Keyboard."**

Setting Up the Keyboard

Connecting the Palm™ handheld to the keyboard is a simple operation.

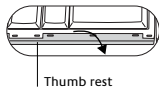
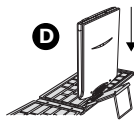
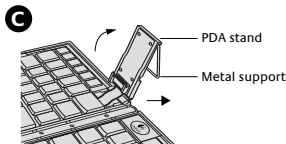
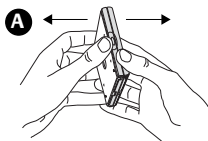
1. **Grasp the keyboard in your hands (A) and press the release button to open the keyboard (B).**
2. **Lay the keyboard on a flat surface.**
3. **Lift up the stand, pulling the metal support out so that the stand rests on the flat surface (C).**
4. **Attach the Palm™ handheld by sliding it onto the stand (D).** The Palm™ handheld will turn on when you press a key on the keyboard.

If you are attaching a Palm™ m100 or Palm™ m500 series handheld, please pay special attention to how it connects to the keyboard stand, as the connection varies depending on the Palm™ handheld being used. The Palm™ Vx is shown here.

5. **Rest the Palm™ handheld on the stand (E).**

Note While the Palm™ handheld is connected to the keyboard, you will not be able to beam information.

6. **With your finger tips, extend the thumb rests by pushing them towards the flat surface (F).**



Launching the Logitech® Application Software

1. **On the Palm™ handheld, tap the Home icon to display the Applications Launcher.**
2. **Tap the Logitech® icon to display the Setup screen.**
3. **Refer to the online User's Guide for more information about the Setup screen and how to use the Logitech® application software.** (See "Getting More Information" in this booklet for details about viewing the keyboard User's Guide installed on your computer.)

Using the Keyboard

To enhance your typing experience, the Logitech® TypeAway™ Keyboard comes equipped with an application to make your typing experience convenient and comfortable.

General Keyboard Settings

Using the Logitech® application on the Palm™ handheld, you can easily customize the hardware settings for your keyboard.

1. **On the Palm™ handheld, tap the Home icon to display the Applications Launcher.**
2. **Tap the Logitech® icon.**

When the Logitech® setup screen displays, the following hardware settings display. You can customize each setting by tapping on your preference with a stylus.

Keyboard status. Enables the keyboard driver. The status must be [on] for your keyboard to work.

Key clicks. Sets an audible click each time a key is pressed. Removing the checkmark removes the audible click.

Repeat delay. Sets the initial delay after which a character is repeated when a key is held down.

Repeat rate. Sets the rate at which a character is repeated when a key is held down.

Test keyboard. Tests the settings you have chosen. Type characters into this field and adjust the settings as necessary.

Shortcut Keys

Using the Function (Fn) key, the Logitech® TypeAway™ keyboard features eight shortcut buttons to make accessing common Palm™ handheld applications more convenient.

Applications. Launches the Applications utility, from which you can launch any installed application.

Date. Launches the Date Book, which is used to schedule appointments and activities.

Address. Launches the Address Book, which holds the names, addresses, phone numbers and other information about your personal and business contacts.

To Do. Launches your To Do List, which is used to create reminders and prioritize your tasks.

Memo. Launches the Memo Pad, which provides a place to take general notes.

Mail. Launches Mail, which is used to send, receive and manage E-mail through the E-mail application on your desktop computer.

Calc. Launches Calc, which provides a basic calculator facility.

Back Light. Illuminates the Palm™ handheld's back light for use in the dark. Pressing the shortcut keys again will turn the light off.

The keyboard also features one touch instant access to commonly used commands on the Palm™ handheld: **Done, OK, Delete, Cancel, Menu, Find, New, Show, Details, Text Shortcuts,** and **Note.**

For information on using the shortcut keys, please see the online User's Guide. (See "Getting More Information" in this booklet for details about viewing the keyboard User's Guide installed on your computer.)

Special Characters

Using the Function (Fn) key, your Logitech® TypeAway™ keyboard makes it easy to type accented or other special characters.

1. **Type the letter to which you want to add an accent.**
2. **Press the Function (Fn) key combination for the type of accent you require.** For a complete list of what keys will produce accented or special characters when used with the Function (Fn) key, please see the online User's Guide. (See "Getting More Information" in this booklet for details about viewing the keyboard User's Guide installed on your computer.)

Customizing the Keyboard

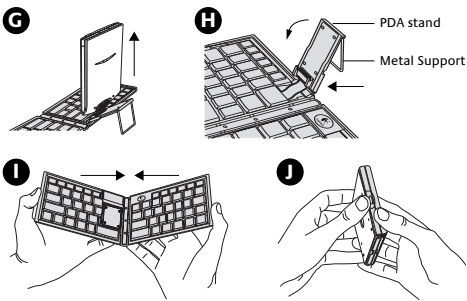
In addition to the shortcut keys, the Logitech® TypeAway™ keyboard software gives you the option to program ten additional shortcuts to the numeric keys on the keyboard. When one of these numeric keys are pressed after the Command (Cmd) key, the application you assigned to that key will launch.

1. **On the Palm™ handheld, tap the Home icon to display the Applications Launcher.**
2. **Tap the Logitech® icon to display the Setup screen.**
3. **Tap the Pick List icon and select CmdKeys. Ten Command functions will display.** Each command corresponds to a numeric key.
4. **Select the Command number you wish to program.**
5. **Tap the down arrow next to Command and the numeric key you wish to program.** A list of applications will appear.
6. **Tap the application you wish to assign.** Repeat this procedure for any other keys you wish to assign. In addition, the Function key also provides easy access to the most common commands and international characters, displayed in blue on the keyboard.

Closing the Keyboard

When you are finished using the Logitech® TypeAway™ keyboard, you can disconnect the Palm™ handheld and fold the keyboard up.

1. **Gently disconnect the Palm™ handheld by pulling up (G).**
2. **Lift the PDA stand off the flat surface, pushing the metal support back into place (H).**
3. **Return the thumb rests to their original position.**
4. **Gently lay down the PDA stand on the keyboard.**
5. **Grasp the open keyboard in your hands and fold the keyboard sides together (I).**
6. **Gently push the keyboard together until the sides click into place (J).**



Getting More Information

To help you get the most from your keyboard, a User's Guide was copied onto your computer's hard drive during software installation. To view this Guide, do the following:

1. **From the Windows® Taskbar, select Start, Programs, Logitech TypeAway, then TypeAway User's Guide.**
2. **The User's Guide displays on your screen.**

Note If you are installing the Logitech® software onto a Macintosh® computer, a User's Guide will not be copied onto the computer. You can view the contents of the README.TXT file on the Logitech® software CD-ROM for more information about using the Logitech® TypeAway™ Keyboard.

Important Ergonomic Information

THIS DEVICE IS NOT INTENDED FOR EXTENDED OR INTENSIVE USE. Long periods of repetitive hand motions, incorrect body posture, and poor work habits may be associated with physical discomfort and injury to nerves, tendons, and muscles. To reduce the risk of such injuries, follow these precautions when using this device: 1) take frequent short breaks; 2) keep your wrists straight; 3) keep your wrists and shoulders relaxed; 4) avoid supporting your wrists on sharp edges; 5) be alert to signs of discomfort. If you feel pain, numbness, tingling, weakness, swelling, burning, cramping, or stiffness in your hands, wrists, arms, shoulders, neck, or back, see a qualified health professional.

Keyboard Warranty

Your product comes with a limited warranty and is FCC compliant. For more information, refer to the online User's Guide on your hard disk.



Logitech® on the world wide web: www.logitech.com

©2001 Logitech. All rights reserved. Logitech, the Logitech logo, and other Logitech marks are owned by Logitech and may be registered. All other trademarks are the property of their respective owners. Logitech assumes no responsibility for any errors that may appear in this manual. Information contained herein is subject to change without notice.

HotSync is a registered trademark of Palm, Inc. Palm and the Palm logo are trademarks of Palm, Inc.

Part number: **622958-0403**

Bienvenue!

Vous venez d'acquérir le clavier TypeAway™ de Logitech® et nous vous en félicitons! Le clavier mince et léger TypeAway™ de Logitech® est une solution simple permettant de taper du texte et d'accéder aux applications de votre ordinateur de poche Palm™. Petit et portatif, ce clavier peut vous suivre dans tous vos déplacements.

Avant d'utiliser le clavier TypeAway™ de Logitech®, vous devez désactiver toutes les applications clavier se trouvant sur le Palm™. Effectuez une opération HotSync™ pour effectuer une copie de sauvegarde des données. (Reportez-vous à la documentation fournie avec votre Palm™ pour de plus amples informations sur l'exécution d'une opération HotSync.) Installez ensuite le logiciel du clavier sur votre ordinateur. Ce logiciel contient l'application clavier requise pour le Palm™ et un Guide de l'utilisateur en ligne.

Installation du logiciel

Pour utiliser le clavier TypeAway™ de Logitech®, vous devez installer le CD-ROM correspondant de Logitech®. Après l'installation, vous devez effectuer une opération HotSync™ pour transférer le logiciel de votre ordinateur sur le Palm™.

Pour une installation Windows®

- 1. Mettez votre ordinateur sous tension.**
- 2. Effectuez une opération HotSync™ pour faire une copie de sauvegarde des données sur votre Palm™.** (Reportez-vous à la documentation fournie avec votre Palm™ pour de plus amples informations sur l'exécution d'une opération HotSync™.)
- 3. Insérez le CD-ROM du logiciel TypeAway™ de Logitech® dans le lecteur de CD-ROM de l'ordinateur.**
- 4. Suivez les instructions qui s'affichent à l'écran pour installer le logiciel sur votre ordinateur.** Si l'écran d'installation ne s'affiche pas, cliquez sur Start dans la barre des tâches Windows®, puis sur Run. Tapez ensuite D:\SETUP.EXE, où D: désigne le lecteur de CD-ROM.) Suivez les instructions qui s'affichent à l'écran pour terminer l'installation du logiciel.
- 5. Effectuez une autre opération HotSync™ pour transférer le logiciel du clavier sur le Palm™.** (Reportez-vous à la documentation fournie avec votre Palm™ pour de plus amples informations sur l'exécution d'une opération HotSync™.)
- 6. Réinitialisez votre Palm™ en tapant sur le bouton Reset de l'écran.**
- 7. Après la réinitialisation du Palm™, désactivez les autres programmes de gestion du clavier.** Si vous utilisez d'autres dispositifs dotés de port série sur votre Palm™, vous devez également désactiver ces programmes.
- 8. Sur le Palm™, tapez sur l'icône Logitech® pour lancer le programme de gestion.**
- 9. Mettez le Palm™ hors tension, puis branchez-le sur le clavier TypeAway™ de Logitech®, comme décrit dans la section Installation du clavier.**

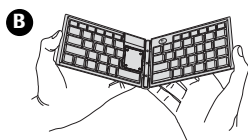
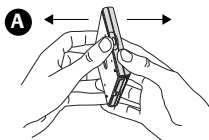
Pour une installation Macintosh®

1. **Mettez l'ordinateur sous tension, puis effectuez une opération HotSync® pour effectuer une copie de sauvegarde des données sur votre PDA.** (Reportez-vous à la documentation de votre Palm™.)
2. **Insérez le CD du logiciel TypeAway™ de Logitech® dans le lecteur de CD-ROM de l'ordinateur.** Ouvrez le CD en cliquant deux fois sur son icône se trouvant sur le bureau.
3. **Ouvrez le dossier Macintosh, puis le dossier TypeAway Keyboard.** Cliquez deux fois sur TypeAway.prc pour installer le programme.
4. **Suivez les instructions qui s'affichent à l'écran pour terminer l'installation.**
5. **Effectuez une autre opération HotSync® pour transférer l'application du clavier sur votre PDA.** (Reportez-vous à la documentation fournie avec votre Palm™ pour de plus amples informations sur l'exécution d'une opération HotSync®.)
6. **Réinitialisez le Palm™ en tapant sur le bouton Reset de l'écran.**
7. **Après la réinitialisation du Palm™, désactivez les autres programmes de gestion du clavier.** Si vous utilisez d'autres dispositifs dotés de port série sur votre Palm™, vous devez également désactiver ces programmes.
8. **Sur le Palm™, tapez sur l'icône Logitech® pour lancer le programme de gestion.**
9. **Mettez le Palm™ hors tension, puis branchez-le sur le clavier TypeAway™ de Logitech®, comme décrit dans la section Installation du clavier.**

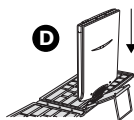
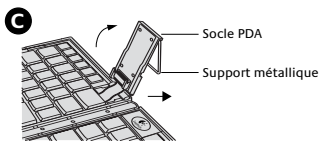
Installation du clavier

La connexion du Palm™ au clavier est une opération simple.

1. **Prenez le clavier dans vos mains (A) et appuyez sur le bouton pour ouvrir le clavier (B).**
2. **Posez le clavier sur une surface plane.**
3. **Soulevez le socle en tirant sur le support métallique de manière à ce que le socle repose sur la surface plane (C).**



4. **Fixez le Palm™ en le faisant glisser sur le socle (D).** Le Palm™ se met sous tension lorsque vous appuyez sur une touche du clavier.



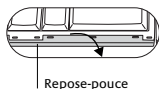
Si vous fixez un Palm™ série m100 ou un Palm™ série m500, prêtez une attention particulière à la manière dont il se raccorde au socle du clavier, car le mode de raccordement varie selon le Palm™ utilisé. Le Palm™ Vx est représenté ici.

5. **Posez le Palm™ sur le socle (E).**

Remarque Lorsque le Palm™ est rattaché au clavier, vous ne pouvez pas envoyer d'informations par infra-rouge (beam).



6. **Du bout des doigts, déployez les repose-pouce en les poussant vers la surface plane (F).**



Lancement de l'application Logitech™

1. **Sur le Palm™, tapez sur l'icône Home pour afficher le programme de lancement des applications.**
2. **Tapez sur l'icône Logitech™ pour afficher l'écran d'installation.**
3. **Reportez-vous au Guide de l'utilisateur en ligne pour de plus amples informations sur l'écran d'installation et sur le mode d'utilisation du logiciel Logitech™.** (Consultez la section Pour de plus amples informations de ce guide pour obtenir des détails sur l'affichage du Guide de l'utilisateur du clavier installé sur votre ordinateur.)

Utilisation du clavier

Pour améliorer votre frappe, le clavier TypeAway™ de Logitech® est doté d'une application assurant une frappe aisée et confortable.

Paramètres généraux du clavier

Grâce à l'application Logitech® du Palm™, vous pouvez facilement personnaliser les paramètres matériels de votre clavier.

1. **Sur le Palm™, tapez sur l'icône Home pour afficher le programme de lancement des applications.**
2. **Tapez sur l'icône Logitech®.**

Lorsque vous êtes sur l'écran d'installation Logitech®, les paramètres matériels suivants s'affichent. Vous pouvez personnaliser tous les paramètres en tapant sur votre préférence avec un stylet.

Keyboard status. Active le programme de gestion du clavier. Le statut doit être [on] pour que votre clavier fonctionne.

Key clicks. Définit un clic audible chaque fois que vous appuyez sur une touche. Si vous supprimez la coche, cette fonction sera désactivée.

Repeat delay. Définit le temps écoulé entre le moment où une touche est maintenue enfoncée et le moment où un caractère est répété.

Repeat rate. Définit la vitesse à laquelle un caractère est répété lorsqu'une touche est maintenue enfoncée.

Test keyboard. Teste les paramètres que vous avez sélectionnés. Tapez les caractères dans ce champ et réglez les paramètres si nécessaire.

Touches de raccourci

Grâce à la touche Fonction (Fn), le clavier TypeAway™ de Logitech® possède huit boutons de raccourci permettant un accès aisé aux applications courantes du Palm™.

Applications. Lance l'utilitaire Applications à partir duquel vous pouvez ouvrir toute application installée.

Date. Lance Date Book, qui est utilisé pour fixer les rendez-vous et planifier des activités.

Address. Lance Address Book, qui contient les noms, adresses, numéros de téléphone et autres informations sur vos contacts personnels et professionnels.

To Do. Lance votre To Do List, qui sert à créer des mémos et à classer vos tâches selon leur priorité.

Memo. Lance Memo Pad, qui procure un espace pour écrire vos notes.

Mail. Lance Mail, qui est utilisé pour envoyer, recevoir et gérer le courrier électronique via l'application du bureau prévue à cet effet.

Calc. Lance Calc, qui fournit une calculatrice de base.

Back Light. Illumine l'écran du Palm™ pour l'utiliser dans l'obscurité. Pour éteindre le rétroéclairage, appuyez à nouveau sur les touches de raccourci.

Le clavier possède également un accès direct aux commandes couramment utilisées sur le Palm™: **Done, OK, Delete, Cancel, Menu, Find, New, Show, Details, Text Shortcuts** et **Note**.

Pour de plus amples informations sur l'utilisation des touches de raccourci, consultez le Guide de l'utilisateur en ligne. (Consultez la section Pour de plus amples informations de ce guide pour obtenir des détails sur l'affichage du Guide de l'utilisateur du clavier installé sur votre ordinateur.)

Caractères spéciaux

Grâce à la touche Fonction (Fn), votre clavier TypeAway™ de Logitech® facilite la frappe des caractères accentués et autres caractères spéciaux.

1. **Tapez la lettre à laquelle vous souhaitez ajouter un accent.**
2. **Appuyez sur la combinaison de touches Fonction (Fn) pour le type d'accent requis.** Pour obtenir une liste complète des touches produisant des caractères accentués ou spéciaux lorsqu'elles sont utilisées avec la touche Fonction (Fn), consultez le Guide de l'utilisateur en ligne. (Consultez la section Pour de plus amples informations de ce guide pour obtenir des détails sur l'affichage du Guide de l'utilisateur du clavier installé sur votre ordinateur.)

Personnalisation du clavier

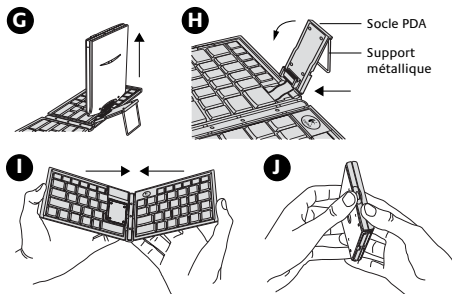
Outre les touches de raccourci, le logiciel du clavier TypeAway™ de Logitech® permet de programmer dix touches de raccourci supplémentaires vers les touches numériques du clavier. Lorsque vous appuyez sur une de ces touches numériques après la touche Command (Cmd), l'application que vous avez affectée à cette touche est lancée.

1. **Sur le Palm™, tapez sur l'icône Home pour afficher le programme de lancement des applications.**
2. **Tapez sur l'icône Logitech® pour afficher l'écran d'installation.**
3. **Tapez sur l'icône Pick List et sélectionnez CmdKeys.** Dix fonctions Command s'affichent. Chaque commande correspond à une touche numérique.
4. **Sélectionnez le numéro de commande à programmer.**
5. **Tapez sur la flèche pointant vers le bas située près de la touche Command et sur la touche numérique à programmer.** Une liste d'applications s'affiche.
6. **Tapez sur l'application à affecter.** Répétez cette procédure pour toutes les autres touches à affecter. De plus, la touche Fonction fournit également un accès aisé aux commandes les plus courantes et aux caractères internationaux affichés en bleu sur le clavier.

Fermeture du clavier

Lorsque vous avez terminé d'utiliser le clavier TypeAway™ de Logitech®, vous pouvez déconnecter le Palm™ et replier le clavier.

1. **Déconnectez délicatement le Palm™ en le tirant vers le haut (G).**
2. **Enlevez le socle PDA de la surface plate, en replaçant le support métallique dans son logement (H).**
3. **Remettez les repose-pouces dans leur position d'origine.**
4. **Posez doucement le socle PDA à plat sur le clavier.**
5. **Prenez le clavier ouvert dans vos mains et pliez-le en rabattant ses deux côtés (I).**
6. **Poussez doucement sur les deux côtés du clavier jusqu'à ce vous entendiez un clic (J).**



Pour de plus amples informations

Pour vous aider à tirer le meilleur parti de votre clavier, un Guide de l'utilisateur a été copié sur le disque dur de votre ordinateur lors de l'installation du logiciel. Pour afficher ce guide, procédez comme suit:

1. Dans la barre des tâches Windows®, sélectionnez **Start, Programs, Logitech TypeAway, puis TypeAway User's Guide.**
2. **Le Guide de l'utilisateur s'affiche à l'écran.**

Remarque Si vous installez le logiciel Logitech® sur un ordinateur Macintosh®, le Guide de l'utilisateur n'est pas copié sur l'ordinateur. Vous pouvez voir le contenu du fichier README.TXT sur le CD-ROM du logiciel Logitech® pour obtenir de plus amples informations sur l'utilisation du clavier TypeAway™ de Logitech®.

Informations importantes relatives au confort

Des tâches répétitives effectuées pendant de longues périodes et un espace de travail mal agencé peuvent entraîner de l'inconfort, voire des blessures au niveau des nerfs, des tendons et des muscles. Si vous ressentez des douleurs, des engourdissements, des gonflements, des crampes, des raideurs ou des sensations de brûlure, au niveau des mains, des poignets, des bras, des épaules, du cou ou du dos, consultez votre médecin. Pour plus d'informations, veuillez consulter le guide Logitech et votre confort sur le site Web de Logitech® à l'adresse suivante: <http://www.logitech.com/comfort>.

Garantie du clavier

Votre produit est livré avec une garantie limitée, et il est conforme FCC. Pour de plus amples informations, consultez le Guide de l'utilisateur situé sur votre disque dur .

Limited Warranty. Logitech warrants that any hardware product accompanying this documentation shall be free from significant defects in material and workmanship for a period of one (1) year from the date of purchase. Logitech's limited warranty is nontransferable and is limited to the original purchaser. This warranty gives you specific legal rights, and you may also have other rights which vary under local laws.

Remedies. Logitech's entire liability and your exclusive remedy for any breach of warranty shall be, at Logitech's option, to: (a) repair or replace the hardware, provided that the hardware is returned to the point of purchase or such other place as Logitech may direct, with a copy of the sales receipt, or (b) refund the price paid. Any replacement hardware will be warranted for the remainder of the original warranty period or thirty (30) days, whichever is longer. These remedies are void if failure of the hardware has resulted from accident, abuse, or misapplication.

DISCLAIMER OF WARRANTY. THE WARRANTIES EXPRESSLY SET FORTH IN THIS AGREEMENT REPLACE ALL OTHER WARRANTIES. LOGITECH AND ITS SUPPLIERS EXPRESSLY DISCLAIM ALL OTHER WARRANTIES, INCLUDING, BUT NOT LIMITED TO, THE IMPLIED WARRANTIES OF MERCHANTABILITY AND FITNESS FOR A PARTICULAR PURPOSE AND NON-INFRINGEMENT OF THIRD-PARTY RIGHTS WITH RESPECT TO THE HARDWARE. NO LOGITECH DEALER, AGENT, OR EMPLOYEE IS AUTHORIZED TO MAKE ANY MODIFICATION, EXTENSION, OR ADDITION TO THIS WARRANTY. Some jurisdictions do not allow limitations on how long an implied warranty lasts, so the above limitation may not apply to you.

LIMITATION OF LIABILITY. IN NO EVENT WILL LOGITECH OR ITS SUPPLIERS BE LIABLE FOR ANY COSTS OF PROCUREMENT OF SUBSTITUTE PRODUCTS OR SERVICES, LOST PROFITS, LOSS OF INFORMATION OR DATA, OR ANY OTHER SPECIAL, INDIRECT, CONSEQUENTIAL, OR INCIDENTAL DAMAGES ARISING IN ANY WAY OUT OF THE SALE OF, USE OF, OR INABILITY TO USE ANY LOGITECH PRODUCT OR SERVICE, EVEN IF LOGITECH HAS BEEN ADVISED OF THE POSSIBILITY OF SUCH DAMAGES. IN NO CASE SHALL LOGITECH'S AND ITS SUPPLIERS' TOTAL LIABILITY EXCEED THE ACTUAL MONEY PAID FOR THE LOGITECH PRODUCT OR SERVICE GIVING RISE TO THE LIABILITY. Some jurisdictions do not allow the exclusion or limitation of incidental or consequential damages, so the above limitation or exclusion may not apply to you. The above limitations will not apply in case of personal injury where and to the extent that applicable law requires such liability.

Logitech Addresses and Phone Numbers*

<i>Country</i>	<i>Address</i>	<i>Product Information (Infoline)</i>	<i>Technical Help (Hotline)</i>
Corporate Headquarters LOGITECH Inc.	6505 Kaiser Drive USA - <u>Fremont</u> , CA 94555	& (800) 231-7717	& +1 (702) 269 3457
Canada Sales & Marketing Office	5025 Orbitor Dr., Bldg. 6, Suite 200 CDN - <u>Mississauga</u> , ON L4W 4Y5	& (800) 231-7717	& +1 702 269 3457
World Wide Web: http://www.logitech.com		FTP: ftp://ftp.logitech.com/pub	

* Refer to your Registration Card for the most up-to-date addresses and phone numbers.

Note To exchange or return your product within the first 30 days, we recommend returning it to the point of purchase. If you return or exchange your product through Logitech, you must first contact Customer Support to obtain a Return Merchandise Authorization (RMA) number. Customer Support will give you an RMA number and a special address for the exchange.